

# Obec Dřevěnice

Dřevěnice 56, 507 13



Opatření obecné povahy č. ....

## Změna č. 2 Územního plánu Dřevěnice

Zastupitelstvo obce Dřevěnice, příslušné podle § 6 odst. 5 písm. c) zákona č. 183/2006 Sb., o územním plánování a stavebním řádu (stavební zákon), ve znění pozdějších předpisů, za použití ustanovení § 43 odst. 4 stavebního zákona, § 13 a přílohy č. 7 vyhlášky č. 500/2006 Sb., o územně analytických podkladech, územně plánovací dokumentaci a způsobu evidence územně plánovací činnosti, § 171 a následujících zákona č. 500/2004 Sb., správní řád, po projednání na zasedání zastupitelstva dne.....v souladu s ustanovením §54 odst. 2 stavebního zákona

v y d á v á

## ZMĚNU Č. 2 ÚZEMNÍHO PLÁNU DŘEVĚNICE

formou opatření obecné povahy č. ....

Návrh Změny č. 2 k opakovanému projednání dle § 55b stavebního zákona

<b>ZMĚNA Č. 2 ÚZEMNÍHO PLÁNU DŘEVĚNICE</b>	
<b>Projektant:</b> REGIO, projektový ateliér s.r.o.	<b>REGIO</b> PROJEKTOVÝ ATELIÉR HRADEC KRÁLOVÉ
<b>Autorský kolektiv:</b> Ing. arch. Jana Šejvlová, Pavel Kupka, Jan Harčarik, Ing. Zlata Macháčová	
<b>Objednatel:</b> Obec Dřevěnice	<b>Návrh:</b> Červen 2021

**Obsah:**

**Změna č. 2**

- Textová část
- Výkres základního členění území 1:5000
- Hlavní výkres 1:5000
- Výkres veřejně prospěšných staveb, opatření a asanací (výřez) 1:5000

**Odůvodnění Změny č. 2**

- Textová část
- Příloha - textová část územního plánu s vyznačením změn
- Koordinační výkres 1:5000
- Výkres předpokládaných záborů půdního fondu 1:5000
- Výkres širších vztahů 1:100 000

## Změna č. 2 Územního plánu Dřevěnice - textová část

Územní plán Dřevěnice vydaný dne 7. 12. 2011 (nabytí účinnosti 23. 12. 2017) a změněný Změnou č. 1 Územního plánu Dřevěnice (nabytí účinnosti 27. 9. 2019) se doplňuje, resp. mění Změnou č. 2 Územního plánu Dřevěnice (dále jen Změnou č. 2) následovně:

V kapitole 1. se ve druhé větě vypouští časový údaj „8. 1. 2013“, který se nahrazuje časovým údajem 2. 12. 2019“.

Na konec kapitoly 2. se vkládá text „umožnit realizaci záměrů nadmístního významu - realizaci silnice I/35 v rámci návrhového koridoru CD1-DS2A2;“

V kapitole 2.2 se v odstavci památky místního významu vypouští první a čtvrtá odrážka s texty „**Socha sv. Jana Nepomuckého** - socha z r. 1705 umístěná ve výklenkové kapličce stojící na křižovatce silnic III/2861 a 2863 v těsném sousedství areálu bývalého JZD“ a „**Kamenný kříž** z roku 1862 stojí na čtverhranném pískovcovém podstavci v Dolánkách vpravo u silnice směrem Na Špicí“.

V kapitole 3.3 se v tabulce v řádku Zb1 v třetím sloupci vypouští odrážka „podmínkou realizace plochy je výstavba nově navržené trafostanice TS1“.

V kapitole 3.3 se v tabulce v řádku Zb9 v třetím sloupci vypouští odrážka „podmínkou realizace plochy je výstavba nově navržené trafostanice TS1“.

V kapitole 3.3 se v tabulce v řádku Zb10 v třetím sloupci vypouští odrážka „podmínkou realizace plochy je výstavba nově navržené trafostanice TS1“.

V kapitole 3.3 se v tabulce v řádku Zb11 v třetím sloupci vypouští odrážka „podmínkou realizace plochy je výstavba nově navržené trafostanice TS1“.

V kapitole 3.3 se v tabulce v řádku Zd7 v třetím sloupci v odrážce vypouští text „plochou územní rezervy Rd1 pro koridor“, který se nahrazuje textem „koridorem“.

V kapitole 3.3 se v tabulce v řádku Zd15 v třetím sloupci v odrážce vypouští text „plochou územní rezervy Rd1 pro koridor“, který se nahrazuje textem „koridorem“.

V kapitole 4.2, oddílu *Doprava silniční* se ve čtvrtém odstavci vypouští text „formou vymezení územní rezervy (Rd1) zohledněn“, který se nahrazuje textem „vymezen“. Dále se za závorku doplňuje text „CD1-DS2A2“ a na konec odstavce se doplňuje text „, pro který jsou stanoveny následující podmínky využití:“.

V kapitole 4.2 se pod čtvrtý odstavec vkládá tabulka:

Označení koridoru	Název	Základní charakteristika a podmínky využití plochy	Katastrální území
CD1 - DS2A2	Koridor pro silnici I/35 Úlibice-hranice kraje (Turnov) (dle ZÚR Královéhradeckého kraje DS2A2)	<p>Koridor je určen pro umístění silnice I/35 úsek Úlibice - hranice kraje (Turnov) se všemi objekty a souvisejícími stavbami (např. odvodnění, zářezy, násypy, zárubní a opěrné zdi, mosty, křížení, napojení komunikací, protihluková opatření, ochranná a izolační zeleň, případné pěší, cyklistické a účelové komunikace);</p> <ul style="list-style-type: none"> <li>- koridor dopravní infrastruktury je vymezen jako průhledný;</li> <li>- <b>v koridoru neumísťovat jakékoliv stavby, které nesouvisí s plánovanou výstavbou silnice I/35 a to do doby jejich realizace.</b> V koridoru je možné pouze umístit veřejnou technickou a dopravní infrastrukturu za podmínky neznemožnění umístění záměru pro něj je koridor vymezen;</li> <li>- v navazujících řízeních je nutno řešit: <ul style="list-style-type: none"> <li>· prostupnost krajiny pro pěší a cyklisty;</li> <li>· realizaci protihlukových opatření z důvodu ochrany zastavěného území obce;</li> <li>· prostupnost krajiny pro volně žijící živočichy a návaznost prvků ÚSES;</li> <li>· přeložky sítí technické infrastruktury;</li> </ul> </li> <li>- pro silnici I/35 je vymezena veřejně prospěšná stavba VD1;</li> </ul>	Dřevěnice

V kapitole 4.5 se ve druhém odstavci vypouští text na konci prvního souvětí „, jejíž realizace podmiňuje novou zástavbu lokalit Zb1, Zb9, Zb10 a Zb12“ a doplňuje věta „Nová TS bude realizována v případě, že si to vyžádá potřebné navýšení kapacity zásobování elektrickou energií.“.

V kapitole 6.9 se na konec první odrážky v nepřipustném využití doplňuje následující text: „vyjma staveb veřejné dopravní infrastruktury“.

V kapitole 6.10 se na konec první odrážky v nepřipustném využití doplňuje následující text: „vyjma staveb veřejné dopravní infrastruktury“.

V kapitole 6.11 se na konec první odrážky v nepřipustném využití doplňuje následující text: „vyjma staveb veřejné dopravní infrastruktury“.

V kapitole 6.13 se na konec první odrážky v nepřipustném využití doplňuje následující text: „vyjma staveb veřejné dopravní infrastruktury“.

V kapitole 6.14 se na konec první odrážky v nepřipustném využití doplňuje následující text: „vyjma staveb veřejné dopravní infrastruktury“.

V kapitole 7. se do tabulky doplňuje následující řádek:

<b>VD1</b>	<p>CD1-DS2A2 - Dopravní infrastruktura - <b>silnice I/35</b></p> <p>Koridor vymezený pro stabilizaci silnice I/35 - v rámci koridoru CD1-DS2A2 vč. všech souvisejících staveb;</p> <p>V ZÚR Královéhradeckého kraje ve znění Aktualizace č. 1 a č. 2 s označením DS2A2;</p>	<p>Dřevěnice / Dřevěnice (č. 737801)</p>
------------	---	--

V kapitole 8. se v tabulce v řádku PO1 ve třetím sloupci vypouští text „32/1; 32/3; 723/2“.

V kapitole 9. se ruší text: „Územním plánem se vymezuje územní rezerva **Rd1** pro úsek koridoru silnice I/35 (kapacitní silnice S5 dle ZÚR) ve vazbě na území obce Radim a Úlibice. V případě vymezení koridoru silnice I/35 v nadřazené územně plánovací dokumentaci - ZÚR Královéhradeckého kraje v návrhu, bude následně vymezen v rámci aktualizace Územního plánu Dřevěnice.“, který se nahrazuje textem „Plochy a koridory územních rezerv nejsou vymezeny.“.

Na konec kapitoly 11. se doplňuje následující text: „Na základě skutečného stavu využití území dochází Změnou č. 2 k těmto úpravám grafické části územního plánu:

- *části zastavitelné plochy Zb2a byla převedena do ploch stabilizovaných v příslušné funkci dle ÚP;*

Řešení Změny č. 2 obsahuje 2 strany textu formátu A4. Součástí Změny č. 2 je „Výkres základního členění území“, „Hlavní výkres“ a „Výkres veřejně prospěšných staveb, opatření a asanací“ - výřezy, vše v měřítku 1:5 000.

## Odůvodnění Změny č. 2 Územního plánu Dřevěnice - textová část

Textová část Územního plánu Dřevěnice s vyznačením změn je Přílohou Odůvodnění Změny č. 2.

### Úvod - zkratky využívané v textových částech ÚP Dřevěnice a jeho změn

**zastavěné území** je území vymezené územním plánem (postupem podle stavebního zákona § 58);

**zastavitelná plocha** je plocha vymezená k zastavění v územním plánu - vně hranice zastavěného území;

**plocha přestavby** je plocha uvnitř zastavěného území určená územním plánem ke změně využití;

**nezastavěné území** je tvořeno pozemky, které nejsou zahrnuty územním plánem do zastavěného území nebo zastavitelných ploch;

**plocha** je část území tvořená pozemkem nebo souborem pozemků vymezená územním plánem s ohledem na stávající nebo požadovaný způsob jejího využití a její význam;

**koridor** je plocha pro umístění vedení dopravní a technické infrastruktury nebo opatření nestavební povahy;

**veřejnou infrastrukturou** se rozumí pozemky, stavby a zařízení 1. dopravní infrastruktury, 2. technické infrastruktury, 3. občanského vybavení - zařízení pro vzdělání a výchovu, sociální a zdravotní služby a péči o rodinu, kulturu, veřejnou správu a ochranu obyvatelstva), 4. veřejných prostranství zřizované nebo užívané ve veřejném zájmu;

**veřejně prospěšnou stavbou** je stavba pro veřejnou infrastrukturu určená k rozvoji nebo ochraně území obce, kraje nebo státu vymezená ve vydané územně plánovací dokumentaci (zde územním plánem);

**veřejně prospěšným opatřením** je opatření nestavební povahy sloužící ke snížení ohrožení území a k rozvoji nebo ochraně přírodního, kulturního a archeologického dědictví, vymezené ve vydané územně plánovací dokumentaci;

**asanací** se rozumí ozdravení území;

**stabilizované území** je území, v němž je stávající stav využití převzat beze změny do návrhu územního plánu;

**územní systém ekologické stability (ÚSES)** je krajinnotvorný program, jehož úkolem je zvýšení ekologické stability od nejmenších celků až po celoevropské sítě;

**průhledný koridor** je vymezen pro realizaci silnice I/35. Dle uvedených podmínek je možno koridor využít pouze pro určitý typ staveb a to do doby realizace silnice I/35, po realizaci budou plochy nevyužité pro silnici I/35 a s ní stavby související (tzn. zbytkové části koridoru) využívány dle stanovených podmínek využití jednotlivých ploch s rozdílným způsobem využití (funkčních ploch);

Zákon č. 114/1992 Sb., o ochraně přírody a krajiny definuje ÚSES takto: „Územní systém ekologické stability je vzájemně propojený soubor přirozených i pozměněných, avšak přírodě blízkých ekosystémů, které udržují přírodní rovnováhu. Hlavním smyslem ÚSES je posílit ekologickou stabilitu krajiny zachováním nebo obnovením stabilních ekosystémů a jejich vzájemných vazeb.“

ÚSES je tvořen následujícími skladebnými prvky: biocentrum, biokoridor, interakční prvek;

#### Seznam použitých zkratek

ATS	- automatická tlaková stanice
BJ	- bytová jednotka
BPEJ	- bonitovaná půdně ekologická jednotka
BPS	- bioplynová stanice
CO	- civilní ochrana
ČD	- České dráhy, a.s.
ČEZ	- České energetické závody, a.s.
ČNR	- Česká národní rada
ČOV	- čistírna odpadních vod
ČSN	- česká státní norma

ČSÚ	- Český statistický úřad
DN	- dimenze potrubí
DP	- dobývací prostor
EO	- ekvivalentní obyvatel
EVL	- evropsky významná lokalita
HS	- hospodářský soubor
CHLÚ	- chráněné ložiskové území
CHOPAV	- chráněná oblast přirozené akumulace vod
k.ú. (KÚ)	- katastrální území
KoPÚ	- komplexní pozemkové úpravy
LBC, RBC	- lokální, regionální biocentrum
LBK, RBK, NRBK	- lokální, regionální, nadregionální biokoridor
NN, VN, VVN	- nízké, vysoké, velmi vysoké napětí
OBÚ	- Obvodní báňský úřad
OP	- ochranné pásmo
ORP	- obec s rozšířenou působností
PHO	- pásmo hygienické ochrany
PP	- přírodní památka
PRVK	- Plán rozvoje vodovodů a kanalizací
PUPFL	- pozemky určené k plnění funkce lesa
RD	- rodinný dům
ř.ú.	- řešené území
SAS	- státní archeologický seznam
SDH	- sbor dobrovolných hasičů
STL, VTL	- středotlaký, vysokotlaký (plynovod)
TKO	- tuhý komunální odpad
TS	- trafostanice
ÚAN	- území s archeologickými nálezy
ÚP	- územní plán
ÚPD	- územně plánovací dokumentace
ÚSES	- územní systém ekologické stability
ÚV	- úpravna vody
VKP	- významný krajinný prvek
VUSS	- Vojenská ubytovací a stavební správa
ZPF	- zemědělský půdní fond
ZOPK	- zákon o ochraně přírody a krajiny
ZÚR	- Zásady územního rozvoje

Používané kódy jednotlivých ploch s rozdílným způsobem využití:

*BH - Plochy bydlení - v bytových domech*  
*BV - Plochy bydlení - v rodinných domech - venkovské*  
*OV - Plochy občanského vybavení - veřejná infrastruktura*  
*OM - Plochy občanského vybavení - komerční zařízení malá a střední*  
*OS - Plochy občanského vybavení - tělovýchovná a sportovní zařízení*  
*VL - Plochy výroby a skladování - lehký průmysl*  
*VZ - Plochy výroby a skladování - zemědělská výroba*  
*RI - Plochy rekreace - plochy staveb pro rodinnou rekreaci*  
*RH - Plochy rekreace - plochy staveb pro hromadnou rekreaci*  
*RN - Plochy rekreace - na plochách přírodní rekreace*  
*ZS - Plochy zeleně - soukromá a vyhrazená*  
*PV - Plochy veřejných prostranství*  
*ZV - Plochy veřejných prostranství - plochy zeleně*  
*DS - Plochy dopravní infrastruktury - silniční*  
*TI - Plochy technické infrastruktury - inženýrské sítě*  
*W - Plochy vodní a vodohospodářské*  
*NZ - Plochy zemědělské*  
*NL - Plochy lesní*  
*NP - Plochy přírodní*  
*NSzv, NSpz - Plochy smíšené nezastavěného území*

## **A. POSTUP PŘI POŘÍZENÍ ÚZEMNÍHO PLÁNU, RESP. VYHODNOCENÍ SOULADU S POŽADAVKY STAVEBNÍHO ZÁKONA A JEHO PROVÁDĚCÍCH PRÁVNÍCH PŘEDPISŮ**

### **A1) Postup při pořízení územního plánu**

Pořízení Změny č. 2 bylo zvoleno zkráceným postupem na základě rozhodnutí zastupitelstva obce Dřevěnice ze dne 6. 11. 2019 o pořízení Změny č. 2 a o jejím obsahu. Pořizovatelem se na základě žádosti obce Dřevěnice ze dne 11.11. 2019 v souladu s ustanovením § 6 odst. 1 písm. c) zákona č. 183/2006 Sb., o územním plánování a stavebním řádu (stavební zákon) ve znění pozdějších předpisů stal Městský úřad Jičín, odbor Územního plánování a rozvoje města, odd. úřad územního plánování. Určeným zastupitelem, který spolupracuje s pořizovatelem na pořízení změny, byla zvolena paní Ludmila Lukavcová, místostarostka obce Dřevěnice.

Obec Dřevěnice předložila spolu se žádostí o pořízení Změny č. 2 úřadu územního plánování i stanovisko krajského úřadu jako příslušného úřadu z hlediska posuzování vlivů na životní prostředí, tj. Krajského úřadu Královéhradeckého kraje, odb. životního prostředí a zemědělství, odd. EIATO pod. č.j. KUKHK-35928/ZP/2019 ze dne 6. 11. 2019 se závěrem, že na základě posouzení obsahu návrhu změny č. 2 není návrh změny č. 2 ÚP Dřevěnice nutno posoudit z hlediska vlivů na životní prostředí podle § 10i zákona EIA a stanovisko orgánu ochrany přírody, tj. Krajského úřadu Královéhradeckého kraje, odb. životního prostředí a zemědělství, odd. ochrany přírody a krajiny pod. č.j. KUKHK-34164/ZP/2019 ze dne 25. 10. 2019 se závěrem, že na základě posouzení obsahu návrhu změny č. 2 nemůže mít návrh změny č. 2 ÚP Dřevěnice významný vliv na evropsky významné lokality nebo na vyhlášené ptáčí oblasti.

Pořizovatel pak ve spolupráci se zpracovatelem ÚPD (společností REGIO, projektová ateliér s.r.o.) zajistil zpracování Návrhu Změny č. 2 ÚP Dřevěnice. Po obdržení dokumentace Návrhu Změny č. 2 ÚP Dřevěnice bylo v souladu s ustanovením § 55b odst. 1 a 2 stavebního zákona vypsáno veřejné projednání na den 6. 4. 2020. Spolu s oznámením byl zveřejněn i Návrh změny územního plánu, a to na úřední desce obce, pro kterou je změna pořizována i na úřední desce pořizovatele. Ve zveřejněném oznámení byly uvedeny podrobné údaje k projednávanému návrhu změny ÚP a lhůty do kdy, kdo a k čemu lze uplatňovat stanoviska, připomínky a námítky. K veřejnému projednání byly v souladu se stavebním zákonem přizváni dotčené orgány, krajský úřad a obec, pro kterou je změna územního plánu pořizována. Před plánovaným veřejným projednáním se však v České republice zhoršila epidemiologická situace, byl vyhlášen nouzový stav a na základě vyhlášených mimořádných opatření bylo vypsané veřejné projednání zrušeno. Nový termín byl stanoven na 8. 6. 2020. Znovu bylo zveřejněno oznámení s uvedením podrobných údajů k projednávanému návrhu změny ÚP, lhůty do kdy, kdo a k čemu lze uplatňovat stanoviska, připomínky a námítky a zveřejněn byl i Návrh změny č. 2 ÚP Dřevěnice na obou úředních deskách (pořizovatele i obce, pro kterou je změna pořizována). Znovu byly k veřejnému projednání v souladu s ustanovením § 55b odst. 2 stavebního zákona za použití § 52 odst. 1 a 2 stavebního zákona přizváni dotčené orgány, krajský úřad a obec, pro kterou je změna územního plánu pořizována. Veřejné projednání se konalo dle vystaveného oznámení v budově obecního úřadu dne 8. 6. 2020. O průběhu veřejného projednání byl v souladu s § 22 odst. 2 stavebního zákona pořízen písemný záznam. Lhůta pro uplatňování stanovisek, připomínek a námitek byla stanovena v souladu s ustanovením § 55 odst. 2 stavebního zákona 7 dnů ode dne veřejného projednání.

Pořizovatel ve spolupráci s určeným zastupitelem po ukončení lhůty pro podávání stanovisek, připomínek a námitek vyhodnotili výsledky projednání návrhu změny ÚP v souladu s ustanovením § 53 odst. 1 stavebního zákona. Pořizovatel poté předal Krajskému úřadu k již dříve obdrženému Návrhu Změny č. 2 i uplatněná stanoviska a připomínky (námítky nebyly k Návrhu změny č. 2 ÚP Dřevěnice při veřejném projednání uplatněny, konzultace nebylo nutné provádět) spolu se žádostí o vydání stanoviska nadřízeného orgánu. Krajský úřad jako nadřízený orgán vydal pořizovateli na základě obdržených podkladů dle ustanovení § 55b odst. 4 stavebního zákona stanovisko, v němž uvedl, že shledal v obdržených podkladech nedostatky (chybějící stanovisko Ministerstva dopravy), které brání ve vydání kladného stanoviska. Pořizovatel následně zajistil odstranění nedostatků (zajistil stanovisko Ministerstva dopravy) a zažádal krajský úřad o potvrzení o odstranění nedostatků. Toto stanovisko obdržel pořizovatel od krajského úřadu dne 17. 9. 2020 pod č.j. KUKHK-8582/UP/2020.

K návrhu změny ÚP byly v rámci jeho projednání, resp. v rámci stanovených lhůt při veřejném projednání uplatněny pouze připomínky, žádné námítky uplatněny nebyly. Vzhledem k této skutečnosti, a v souladu s ustanovením § 53 odst. 1 stavebního zákona, zpracoval pořizovatel ve spolupráci s určeným zastupitelem návrh vyhodnocení připomínek. Tento návrh poté rozeslal v souladu s ustanovením § 53 odst. 1 stavebního zákona dotčeným orgánům a krajskému úřadu, jako nadřízenému orgánu, aby k němu uplatnily svá stanoviska. V rámci žádosti o uplatnění stanoviska byly všichni upozorněni na stanovenou lhůtu (30-ti dnů od obdržení) i skutečnost, že pokud jejich stanovisko do stanovené lhůty pořizovatel

neobdrží, má se za to, že se zaslanými návrhy souhlasí. Po uplynutí této lhůty mohl pořizovatel spolu s určeným zastupitelem vyhodnotit zaslaná stanoviska a následně doplnit i vyhodnocení průběhu veřejného projednání o pokyny na úpravu návrhu změny plynoucí ze stanovisek dotčených orgánů.

Pokyny na úpravu návrhu změny ÚP poté pořizovatel doručil zpracovateli změny ÚP, aby je zpracoval, tj. aby provedl konečnou úpravu návrhu změny ÚP před vydáním a posouzením ÚP pořizovatelem dle ustanovení §53 odst. 4 stavebního zákona. S ohledem na skutečnost, že se jednalo o nepodstatnou úpravu návrhu změny, bylo možno přistoupit k vydání územního plánu dle ustanovení §54 stavebního zákona.

Po doručení upraveného návrhu změny ÚP pořizovatel přezkoumal soulad návrhu změny ÚP zejména s politikou územního rozvoje a územně plánovací dokumentací vydanou krajem; s cíli a úkoly územního plánování, zejména s požadavky na ochranu architektonických a urbanistických hodnot v území a požadavky na ochranu nezastavěného území; s požadavky stavebního zákona a jeho prováděcích předpisů a s požadavky zvláštních právních předpisů a se stanovisky dotčených orgánů podle zvláštních právních předpisů, popřípadě s výsledky řešení rozporů dle § 53 odst. 4 stavebního zákona, a dospěl k závěru, že v návrhu Změny č. 2 Územního plánu Dřevěnice neshledal takové nedostatky, které by neumožňovaly přistoupit k vydání Změny č. 2 Územního plánu Dřevěnice. Návrh Změny č. 2 ÚP Dřevěnice byl spolu s jeho odůvodněním předložen dle §54 odst. 1 stavebního zákona zastupitelstvu obce Dřevěnice k jeho vydání.

Zastupitelstvo obce Dřevěnice na svém zasedání konaném dne 21. 4. 2021 však Návrh Změny č. 2 ÚP Dřevěnice neschválilo a vrátilo ho pořizovateli k jeho přepracování spolu s pokyny na úpravu a novému projednání.

Návrh Změny č. 2 ÚP Dřevěnice byl proto pořizovatelem spolu s pokyny na úpravu zaslán zpracovateli ÚPD, aby dokumentaci upravil dle požadavků obce.

Další postup bude doplněn po opakovaném veřejném projednání.

## **A2) Vyhodnocení souladu s požadavky stavebního zákona a jeho prováděcích právních předpisů**

Změna č. 2 byla zpracována a je projednávána v souladu s požadavky zákona č. 183/2006 Sb., o územním plánování a stavebním řádu, ve znění pozdějších předpisů, a jeho prováděcích vyhlášek č. 500/2006 Sb., o územně analytických podkladech, územně plánovací dokumentaci a způsobu evidence územně plánovací činnosti, a vyhl. č. 501/2006 Sb., o obecných požadavcích na využívání území, v platných zněních.

## **B) VYHODNOCENÍ KOORDINACE VYUŽÍVÁNÍ ÚZEMÍ Z HLEDISKA ŠIRŠÍCH VZTAHŮ**

### **B1) Vyhodnocení souladu s politikou územního rozvoje**

Změna č. 2 je pořízena v souladu s Politikou územního rozvoje ČR ve znění její Aktualizace č. 1 - 3. a 5. Řešené území neleží v rozvojových oblastech, rozvojových osách, specifických oblastech ani koridorech a plochách technické infrastruktury vymezených PÚR. Do řešeného území zasahuje koridor kapacitní silnice S5 v úseku R10/R35 Turnov-Rovensko pod Troskami-Úlibice (E442). Pro realizaci budoucí stavby je ve Změně č. 2 vymezen návrhový koridor CD1-DS2A2.

Z obecně formulovaných Republikových priorit územního plánování pro zajištění udržitelného rozvoje území ze schválené PÚR vyplývají pro Změnu č. 2 zejména tyto body:

*(14) Ve veřejném zájmu chránit a rozvíjet přírodní, civilizační a kulturní hodnoty území, včetně urbanistického, architektonického a archeologického dědictví. Zachovat ráz jedinečné urbanistické struktury území, struktury osídlení a jedinečné kulturní krajiny, které jsou výrazem identity území, jeho historie a tradice. Tato území mají značnou hodnotu, např. i jako turistické atraktivitu. Jejich ochrana by měla být provázána s potřebami ekonomického a sociálního rozvoje v souladu s principy udržitelného rozvoje. V některých případech je nutná cílená ochrana míst zvláštního zájmu, v jiných případech je třeba chránit, respektive obnovit celé krajinné celky. Krajina je živým v čase proměnným celkem, který vyžaduje tvůrčí, avšak citlivý přístup k vyváženému všestrannému rozvoji tak, aby byly zachovány její stěžejní kulturní, přírodní a užitné hodnoty. Bránit upadání venkovské krajiny jako*



důsledku nedostatku lidských zásahů - podmínky pro ochranu hodnot jsou stanoveny v platné ÚPD stanovenou urbanistickou koncepcí a koncepcí rozvoje obce a členěním na plochy s rozdílným způsobem využití, řešením Změny č. 2 jsou (při vymezení silničního koridoru) hodnoty řešeného území respektovány;

(14a) *Při plánování rozvoje venkovských území a oblastí dbát na rozvoj primárního sektoru při zohlednění ochrany kvalitní zemědělské, především orné půdy a ekologických funkcí krajiny - je splněno stanovením podmínek využití nezastavěného území v platné ÚPD obce, Změnou č. 2 není řešeno;*

(15) *Předcházet při změnách nebo vytváření urbánního prostředí prostorově sociální segregaci s negativními vlivy na sociální soudržnost obyvatel. Analyzovat hlavní mechanismy, jimiž k segregaci dochází, zvažovat existující a potenciální důsledky a navrhnout při územně plánovací činnosti řešení, vhodná pro prevenci nežádoucí míry segregace nebo snížení její úrovně - netýká se řešeného území;*

(16) *Při stanovování způsobu využití území v územně plánovací dokumentaci dávat přednost komplexním řešením před uplatňováním jednostranných hledisek a požadavků, které ve svých důsledcích zhoršují stav i hodnoty území. Vhodná řešení územního rozvoje je zapotřebí hledat ve spolupráci s obyvateli území i s jeho uživateli a v souladu s určením a charakterem oblastí, os, ploch a koridorů vymezených v PÚR ČR - vymezení silničního koridoru vychází z požadavků nadřazené ÚPD;*

(16a) *Při územně plánovací činnosti vycházet z principu integrovaného rozvoje území, zejména měst a regionů, který představuje objektivní a komplexní posuzování a následné koordinování prostorových, odvětvových a časových hledisek - je respektováno;*

(17) *Vytvářet v území podmínky k odstraňování důsledků hospodářských změn lokalizací zastavitelných ploch pro vytváření pracovních příležitostí zejména v hospodářsky problémových regionech a napomoci tak řešení problémů v těchto územích - Změnou č. 2 není řešeno;*

(18) *Podporovat polycentrický rozvoj sídelní struktury. Vytvářet předpoklady pro posílení partnerství mezi městskými a venkovskými oblastmi a zlepšit tak jejich konkurenceschopnost - není Změnou č. 2 řešeno, podmínky jsou vytvořeny v platné ÚPD obce;*

(19) *Vytvářet předpoklady pro polyfunkční využívání opuštěných areálů a ploch (tzv. brownfields průmyslového, zemědělského, vojenského a jiného původu). Hospodárně využívat zastavěné území (podpora přestaveb revitalizací a sanací území) a zajistit ochranu nezastavěného území (zejména zemědělské a lesní půdy) a zachování veřejné zeleně, včetně minimalizace její fragmentace. Cílem je účelné využívání a uspořádání území úsporně v nárocích na veřejné rozpočty na dopravu a energie, které koordinací veřejných a soukromých zájmů na rozvoji území omezuje negativní důsledky suburbanizace pro udržitelný rozvoj území - Změnou č. 2 není řešeno;*

(20) *Rozvojové záměry, které mohou významně ovlivnit charakter krajiny, umísťovat do co nejméně konfliktních lokalit a následně podporovat potřebná kompenzační opatření. S ohledem na to při územně plánovací činnosti, pokud je to možné a odůvodněné, respektovat veřejné zájmy např. ochrany biologické rozmanitosti a kvality životního prostředí, zejména formou důsledné ochrany zvláště chráněných území, lokalit soustavy Natura 2000, mokřadů, ochranných pásem vodních zdrojů, chráněné oblasti přirozené akumulace vod a nerostného bohatství, ochrany zemědělského a lesního půdního fondu. Vytvářet územní podmínky pro implementaci a respektování územních systémů ekologické stability a zvyšování a udržování ekologické stability a k zajištění ekologických funkcí i v ostatní volné krajině a pro ochranu krajinných prvků přírodního charakteru v zastavěných územích, zvyšování a udržování rozmanitosti venkovské krajiny. V rámci územně plánovací činnosti vytvářet podmínky pro ochranu krajinného rázu s ohledem na cílové charakteristiky a typy krajiny a vytvářet podmínky pro využití přírodních zdrojů. - viz výše bod (14);*

(20a) *Vytvářet územní podmínky pro zajištění migrační propustnosti krajiny pro volně žijící živočichy a pro člověka, zejména při umísťování dopravní a technické infrastruktury. V rámci územně plánovací činnosti omezovat nežádoucí srůstání sídel s ohledem na zajištění přístupnosti a prostupnosti krajiny - požadavek je zajištěn stanovením podmínek v platné ÚPD obce, prostupnost krajiny v souvislosti s vymezením silnice I/35 bude řešena v navazujících projektových dokumentacích;*

(21) *Vymezit a chránit ve spolupráci s dotčenými obcemi před zastavěním pozemky nezbytné pro vytvoření souvislých ploch veřejně přístupné zeleně (zelené pásy) v rozvojových oblastech a v rozvojových osách a ve specifických oblastech, na jejichž území je krajina negativně poznamenána lidskou činností, s využitím její přirozené obnovy; cílem je zachování souvislých pásů nezastavěného území v bezprostředním okolí velkých měst, způsobitelných pro nenáročnou formu krátkodobé rekreace a*

dále pro vznik a rozvoj lesních porostů a zachování prostupnosti krajiny - netýká se řešeného území, obec Dřevěnice je součástí venkovského prostředí, kde není navazující krajina významněji narušována nepřiměřenými lidskými zásahy;

(22) Vytvářet podmínky pro rozvoj a využití předpokladů území pro různé formy cestovního ruchu (např. cykloturistika, agroturistika, poznávací turistika), při zachování a rozvoji hodnot území. Podporovat propojení míst, atraktivních z hlediska cestovního ruchu, turistickými cestami, které umožňují celoroční využití pro různé formy turistiky (např. pěší, cyklo, lyžařská, hipo) - jsou respektovány značené cyklotrasy a značené turistické stezky, není Změnou č. 2 řešeno, podmínky jsou vytvořeny v platné ÚPD obce;

(23) Podle místních podmínek vytvářet předpoklady pro lepší dostupnost území a zkvalitnění dopravní a technické infrastruktury s ohledem na prostupnost krajiny. Při umísťování dopravní a technické infrastruktury zachovat prostupnost krajiny a minimalizovat rozsah fragmentace krajiny; je-li to z těchto hledisek účelné, umísťovat tato zařízení souběžně. Zmírňovat vystavení městských oblastí nepříznivým účinkům tranzitní železniční a silniční dopravy, mimo jiné i prostřednictvím obchvatů městských oblastí, nebo zajistit ochranu jinými vhodnými opatřeními v území. Zároveň však vymezovat plochy pro novou obytnou zástavbu tak, aby byl zachován dostatečný odstup od vymezených koridorů pro nové úseky dálnic, silnic I. třídy a železnic, a tímto způsobem důsledně předcházet zneprůchodnění území pro dopravní stavby i možnému nežádoucímu působení negativních účinků provozu dopravy na veřejné zdraví obyvatel (bez nutnosti budování nákladných technických opatření na eliminaci těchto účinků) - prostupnost krajiny je v ř. ú. na dostatečné úrovni zabezpečena polními cestami, které jak platná ÚPD obce, tak Změna č. 2 respektuje. Změna č. 2 vymezuje koridor dopravy pro silnici I/35 Úlibice-hranice kraje (Turnov) dle ZÚR, prostupnost krajiny v souvislosti s vymezením silnice I/35 bude řešena v navazujících projektových dokumentacích;

(24) Vytvářet podmínky pro zlepšování dostupnosti území rozšiřováním a zkvalitňováním dopravní infrastruktury s ohledem na potřeby veřejné dopravy a požadavky ochrany veřejného zdraví, zejména uvnitř rozvojových oblastí a rozvojových os. Možnosti nové výstavby je třeba dostatečnou veřejnou infrastrukturou přímo podmínit. Vytvářet podmínky pro zvyšování bezpečnosti a plynulosti dopravy, ochrany a bezpečnosti obyvatelstva a zlepšování jeho ochrany před hlukem a emisemi, s ohledem na to vytvářet v území podmínky pro environmentálně šetrné formy dopravy (např. železniční, cyklistickou) - Změna č. 2 vymezuje koridor dopravy pro silnici I/35 Úlibice-hranice kraje (Turnov) dle ZÚR;

(24a) Na územích, kde dochází dlouhodobě k překračování zákonem stanovených mezních hodnot imisních limitů pro ochranu lidského zdraví, je nutné předcházet dalšímu významnému zhoršování stavu. Vhodným uspořádáním ploch v území obcí vytvářet podmínky pro minimalizaci negativních vlivů koncentrované výrobní činnosti na bydlení. Vymezovat plochy pro novou obytnou zástavbu tak, aby byl zachován dostatečný odstup od průmyslových nebo zemědělských areálů - Změna č. 2 vymezuje koridor dopravy pro silnici I/35 Úlibice-hranice kraje (Turnov) dle ZÚR na JV okraji řešeného území na hranici se sousední Úlibicí, nepředkládá se negativní ovlivnění obytné zástavby Dřevěnice;

(25) Vytvářet podmínky pro preventivní ochranu území a obyvatelstva před potenciálními riziky a přírodními katastrofami v území (záplavy, sesuvy půdy, eroze, sucho atd.) s cílem minimalizovat rozsah případných škod. Zejména zajistit územní ochranu ploch potřebných pro umísťování staveb a opatření na ochranu před povodněmi a pro vymezení území určených k řízeným rozlivům povodní. Vytvářet podmínky pro zvýšení přirozené retence srážkových vod v území s ohledem na strukturu osídlení a kulturní krajinu jako alternativy k umělé akumulaci vod. V zastavěných územích a zastavitelných plochách vytvářet podmínky pro zadržování, vsakování i využívání dešťových vod jako zdroje vody a s cílem zmírňování účinků povodní - není předmětem řešení Změny č. 2, podmínky jsou vytvořeny v platné ÚPD obce;

(26) Vymezovat zastavitelné plochy v záplavových územích a umísťovat do nich veřejnou infrastrukturu jen ve zcela výjimečných a zvlášť odůvodněných případech. Vymezovat a chránit zastavitelné plochy pro přemístění zástavby z území s vysokou mírou rizika vzniku povodňových škod - koridor dopravy pro silnici I/35 Úlibice-hranice kraje (Turnov) dle ZÚR ze Změny č. 2 není vymezen do záplavového území;

(27) Vytvářet podmínky pro koordinované umísťování veřejné infrastruktury v území a její rozvoj a tím podporovat její účelné využívání v rámci sídelní struktury. Vytvářet rovněž podmínky pro zkvalitnění dopravní dostupnosti obcí (měst), které jsou přirozenými regionálními centry v území tak, aby se díky možnostem, poloze i infrastruktuře těchto obcí zlepšovaly i podmínky pro rozvoj okolních obcí ve

venkovských oblastech a v oblastech se specifickými geografickými podmínkami - Změna č. 2 vymezuje koridor dopravy pro silnici I/35 Úlibice-hranice kraje (Turnov) v souladu s požadavky ZÚR;

(28) Pro zajištění kvality života obyvatel zohledňovat nároky dalšího vývoje území, požadovat jeho řešení ve všech potřebných dlouhodobých souvislostech, včetně nároků na veřejnou infrastrukturu. Návrh a ochranu kvalitních městských prostorů a veřejné infrastruktury je nutné řešit ve spolupráci veřejného i soukromého sektoru s veřejností - platná ÚPD obce vytváří podmínky pro zajištění kvalitního prostředí obyvatel obce, Změna č. 2 vymezuje koridor dopravy pro silnici I/35 Úlibice-hranice kraje (Turnov) v souladu s požadavky ZÚR;

(29) Zvláštní pozornost věnovat návaznosti různých druhů dopravy. S ohledem na to vymezovat plochy a koridory nezbytné pro efektivní integrované systémy veřejné dopravy nebo městskou hromadnou dopravu, umožňující účelné propojení ploch bydlení, ploch rekreace, občanského vybavení, veřejných prostranství, výroby a dalších ploch, s požadavky na kvalitní životní prostředí. Vytvářet tak podmínky pro rozvoj účinného a dostupného systému, který bude poskytovat obyvatelům rovné možnosti mobility a dosažitelnosti v území. S ohledem na to vytvářet podmínky pro vybudování a užívání vhodné sítě pěších a cyklistických cest, včetně doprovodné zeleně v místech, kde je to vhodné - netýká se řešeného území;

(30) Úroveň technické infrastruktury, zejména dodávku vody a zpracování odpadních vod je nutno koncipovat tak, aby splňovala požadavky na vysokou kvalitu života v současnosti i v budoucnosti - podmínky jsou vytvořeny v platné ÚPD obce, Změnou č. 2 nebylo nutno řešit;

(31) Vytvářet územní podmínky pro rozvoj decentralizované, efektivní a bezpečné výroby energie z obnovitelných zdrojů, šetrné k životnímu prostředí, s cílem minimalizace jejich negativních vlivů a rizik při respektování přednosti zajištění bezpečného zásobování území energiemi - platná ÚPD obce rámcově umožňuje;

(32) Při stanovování urbanistické koncepce posoudit kvalitu bytového fondu ve znevýhodněných městských částech a v souladu s požadavky na kvalitní městské struktury, zdravé prostředí a účinnou infrastrukturu věnovat pozornost vymezení ploch přestavby - netýká se řešeného území.

**Návrh Změny č. 2 je v souladu s Politikou územního rozvoje ČR ve znění Aktualizace č. 1 - 3 a 5.**

## **B 2) Vyhodnocení souladu s územně plánovací dokumentací vydanou krajem**

V řešení Změny č. 2 jsou zohledněny Zásady územního rozvoje Královéhradeckého kraje ve znění jejich Aktualizace č. 2 (ZÚR). Podle nich řešené území obce Dřevěnice spadá do rozvojové osy NOS 1 Hořice - Jičín - Liberecký kraj, na území obce se nachází dopravní koridor DS2A2 pro silnici I/35 Úlibice-hranice kraje (Turnov) a dále pak ř. ú. prochází NRBK K35 MB, resp. nachází se zde RBC 1201 Na zámkách.

Změna č. 2 s ohledem na předmět řešení respektuje zejména následující obecné priority územního plánování pro zajištění udržitelného rozvoje území ze ZÚR:

3. tvorba územních podmínek pro rozvoj dopravní infrastruktury nadmístního významu potřebné pro zajištění optimální dostupnosti území kraje z území sousedních krajů a Polské republiky včetně jeho vnitřní dostupnosti - je respektováno, Změna č. 2 vymezuje koridor dopravní infrastruktury pro silnici I/35 Úlibice-hranice kraje (Turnov) v souladu s požadavky ZÚR CD1\_DS2A2;
- 3a. tvorba územních podmínek pro zmírnění negativních účinků tranzitní silniční a železniční dopravy na obyvatelstvo kraje vymezením vhodného plošného a prostorového uspořádání území, zejména návrhem ploch pro bydlení v dostatečném odstupu od dopravně zatížených silnic a železnic, návrhem obchvatů a přeložek mimo intenzivně obydlená území anebo návrhem dalších vhodných stavebně technických, provozních či organizačních opatření - Změnou č. 2 je řešen koridor dopravní infrastruktury pro silnici I/35 Úlibice - hranice kraje (Turnov), s ohledem na polohu koridoru ve vztahu k zastavěnému území se nepředpokládá negativní zatížení zastavěného území, příp. protihluková opatření budou řešena v navazujících řízeních;
- 3d. tvorba územních podmínek pro zlepšování dopravní dostupnosti krajského města Hradec Králové ze všech částí Královéhradeckého kraje, při zvýšeném důrazu na dostupnost veřejnou

*dopravou osob* - Změnou č. 2 je řešen koridor dopravní infrastruktury pro silnici I/35 Úlibice-hranice kraje (Turnov), čímž jsou vytvořeny podmínky pro zlepšení dopravní dostupnosti města Hradec Králové ze SZ hranice kraje;

9. *vytváření územních podmínek pro zlepšení dopravní prostupnosti a zabezpečení optimální dopravní obslužnosti s cílem zajištění dostupnosti pracovních příležitostí a občanského vybavení včetně rekreace* - Změnou č. 2 je řešen koridor dopravní infrastruktury pro silnici I/35 Úlibice-hranice kraje (Turnov) v souladu s požadavky ZÚR;

Změna č. 2 respektuje úkoly pro ÚP pro NOS1 Rozvojová osa Hradec Králové - Jičín - Liberecký kraj:

- *vymezováním ploch a koridorů pro dopravní infrastrukturu vytvářet územní podmínky pro optimální dopravní dostupnost města Jičín jako polyfunkčního střediska osídlení z území OB4 Rozvojová oblast Hradec Králové/Pardubice a z území Libereckého kraje* - je respektováno, Změna č. 2 vymezuje koridor dopravní infrastruktury pro silnici I/35 Úlibice-hranice kraje (Turnov) v souladu s požadavky ZÚR čímž jsou vytvořeny podmínky pro zlepšení dopravní dostupnosti města Hradec Králové ze SZ hranice kraje a pro dopravní napojení města Jičín na krajská města Liberec a Hradec Králové;

Změna č. 2 respektuje úkoly pro ÚP pro silniční koridory:

- *koordinovat upřesnění koridorů s ostatními zájmy nadmístního významu v území* - je respektováno, Změna č. 2 vymezuje koridor dopravní infrastruktury pro silnici I/35 Úlibice-hranice kraje (Turnov), přičemž do území obce Dřevěnice nezasahují žádné další plochy či koridory nadmístního významu;
- *koordinovat návaznosti koridorů a ploch na hranicích obcí* - upřesnění koridoru pro silnici I/35 Úlibice-hranice kraje (Turnov) bylo provedeno na základě podrobnějších podkladů a na základě konzultace se zástupci ŘSD. Koridor bude vymezen i v ÚPD navazujících obcí, přičemž jeho vymezení bude koordinováno s vymezením na území obce Dřevěnice;
- *zpřesnění ploch a koridorů, bude prováděno s ohledem na eliminaci negativních důsledků dopravy (hluk, imise z ovzduší) na životní prostředí a veřejné zdraví* - Změnou č. 2 upřesněný dopravní koridor pro silnici I/35 Úlibice - hranice kraje (Turnov), s ohledem na polohu koridoru ve vztahu k zastavěnému území se nepředpokládá negativní zatížení zastavěného území, příp. protihluková opatření budou řešena v navazujících řízeních;
- *při zpřesňování koridoru DS2A2 v územních plánech se důsledně zabývat ochranou zastavěného území* - upřesnění koridoru pro silnici I/35 Úlibice-hranice kraje (Turnov) bylo provedeno na základě podrobnějších podkladů a na základě konzultace se zástupci ŘSD, ochrana zastavěného území bude řešena v navazujících dokumentacích;
- *minimalizovat zábor ZPF (zejména půdy v I. a II. třídě ochrany) a minimalizovat rozsah zásahů do PUPFL* - upřesnění koridoru pro silnici I/35 Úlibice-hranice kraje (Turnov) bylo provedeno na základě podrobnějších podkladů a na základě konzultace se zástupci ŘSD;
- *vytvořit územní podmínky eliminující střety s významnými krajinnými prvky a územním systémem ekologické stability a minimalizovat zásahy do migračních koridorů, např. budováním dostatečně kapacitních migračních objektů a návodných opatření, a zajistit průchodnost územím pro všechny relevantní typy fauny* - prvky ÚSES ani migrační koridory nejsou na území obce Dřevěnice dotčeny;
- *vytvořit územní podmínky pro vhodné začlenění silnice do krajiny prostřednictvím krajinářských úprav; technickými a biologickými opatřeními eliminovat negativní vlivy na krajinný ráz a prostupnost krajiny; upřesněním trasy silnice v rámci koridoru minimalizovat fragmentaci krajiny a zajistit podmínky pro splnění hlukových a imisních limitů u obytné zástavby* - bude řešeno v navazujících dokumentacích. Pokud je vymezení řešeno na základě požadavku ZÚR a navazujících dokumentací, nelze koridor vymezit jiným způsobem, již ZÚR stanovuje průchod koridoru přírodně a krajinářsky cenným územím Českého ráje. Přesto na území obce Dřevěnice nejsou dotčeny přírodní či krajinářsky významné lokality;
- *vytvořit územní podmínky minimalizující negativní vlivy na vodní toky, vodní nádrže, na biotopy související s vodou a na vodní režim krajiny, jež mohou být způsobeny např. křížením vodních toků, nárůstem zpevněných ploch apod. Vytvářet územní podmínky pro vedení koridoru mimo ochranná pásma vodních zdrojů* - na území obce Dřevěnice nejsou takové lokality dotčeny;

- při zpřesňování koridoru věnovat zvýšenou pozornost ochraně veřejných zájmů na úseku památkové péče a konečné vedení a šířku koridoru i výběr architektonického řešení stavby umístované v rámci koridoru konzultovat s orgánem památkové péče - na území obce Dřevěnice nejsou dotčeny památkově významné lokality;

ZÚR stanovují následující požadavky na koordinaci územně plánovací činnosti:

- při pořizování územně plánovací dokumentace v jednotlivých rozvojových oblastech a osách a specifických oblastech respektovat principy a podmínky stanovené ve vyhodnocení vlivů těchto zásad na životní prostředí, včetně opatření pro předcházení, snížení nebo kompenzaci všech zjištěných nebo předpokládaných závažných záporných vlivů na životní prostředí obsažených v kapitole 7. tohoto vyhodnocení - řešení Změny č. 2 ÚP tento požadavek respektuje.

V souladu se ZÚR je pro silnice I/35 vymezena veřejně prospěšná stavba VD1.

Ostatní požadavky ZÚR nejsou řešením změny dotčeny, celkové koncepční řešení ÚP Dřevěnice je v souladu s vydanými Zásadami územního rozvoje Královéhradeckého kraje, a to především v souladu s požadavky na respektování krajinných hodnot (ÚSES, výrazně prostorově modelovaná krajina, zařazená do oblasti krajinného rázu Český ráj) a jejich ochranu při vymezení zastavitelných ploch pro podporu ekonomického rozvoje a podporu rozvoje lidských zdrojů, ve vazbě na zastavené území obce.

Lze konstatovat, že výše uvedené řešení Změny č. 2 ÚP Dřevěnice je v souladu se ZÚR ve znění její Aktualizace č. 2.

V průběhu projednání Změny č. 2 ÚP Dřevěnice byla vydána a dne 18. 7. 2020 nabyla účinnosti Aktualizace č. 4 ZÚR a dne 16. 4. 2021 nabyla účinnosti Aktualizace č. 3 ZÚR. Z nich pro řešení ÚP Dřevěnice nevyplývají žádné konkrétní požadavky, doplněná priorita územního plánování 1a) v Aktualizaci č. 3 se řešeného území nedotýká. ÚP Dřevěnice respektuje polohu v krajině č. 2 Novopacko (východní část), když vytváří podmínky pro zachování stávajícího charakteru rozptýlené zástavby a vytvořit podmínky pro ochranu dochovaných fragmentů extenzivních sadů, zejména v Tužíně. ÚP Dřevěnice respektuje polohu v krajině č. 13 Jičínsko (západní část), když stanovuje podmínky plošného a prostorového uspořádání území s cílem zajištění ochrany barokní komponované krajiny (zejména ve vztahu k vesnické památkové zóně, které se na území obce nachází).

Krajský úřad Královéhradeckého kraje, odbor územního plánování a stavebního řádu pořídil **Územní studii krajiny Královéhradeckého kraje** ve smyslu ustanovení § 7 odst. 1 písm. b) zákona č. 183/2006 Sb., o územním plánování a stavebním řádu, ve znění pozdějších předpisů. Územní studie krajiny má dvě části - Analytickou a Návrhovou. Analytická část byla pořízena ve II. pololetí roku 2017 a návrhová v I. pololetí roku 2018. Územní studie Krajiny Královéhradeckého kraje byla dokončena v červnu 2018. Dle této studie leží řešené území Změnou č. 2 ve „vlastní krajině“ Jičínsko. S ohledem na předmět řešení Změny č. 2 lze konstatovat, že nedochází k narušení ve studii jmenovaných hodnot. Dále lze konstatovat, že řešení změny je citlivé vůči barokně komponované krajině, když pro zastavitelné plochy stanovuje podmínky prostorového upořádání, které mají za cíl lépe zapojit novou zástavbu do krajinného prostředí: „Při zpracování ÚP obcí Bukvice, Butoves, Češov, Dřevěnice, Holín, Chyjice, Kacákova Lhota, Kněžnice, Konecchlumí, Kovač, Kostelec, Libuň, Lužany, Jičín, Jičíněves, Jinolice, Ohařice, Ohaveč, Ostružno, Podúlsí, Radim, Samšina, Slatiny, Soběraz, Střevač, Valdice, Úlibice, Veliš, Zámostí - Blata, Železnice nebo jejich změn při vymezení zastavitelných ploch a stanovení podmínek pro jejich využití se zabývat otázkou ochrany komponované barokní krajiny“.

### **B 3) Vyhodnocení souladu s územím navazujících obcí**

Koordinace ÚP Dřevěnice s územím sousedních obcí byla provedena v rámci Změny č. 1. Na základě požadavků Aktualizace č. 2 ZÚR je rušen koridor územní rezervy pro silnice I35 a nahrazen návrhovým koridorem a veřejně prospěšnou stavbou. Koordinace vymezení koridoru na území sousedních obcí Radim a Úlibice proběhne v rámci následných změn ÚPD uvedených obcí.

## C) VYHODNOCENÍ SOULADU S CÍLI A ÚKOLY ÚZEMNÍHO PLÁNOVÁNÍ

Změna č. 2 vytváří předpoklady pro výstavbu a pro udržitelný rozvoj území, spočívající ve vyváženém vztahu podmínek pro příznivé životní prostředí, pro hospodářský rozvoj a pro soudržnost společenství obyvatel území, a který uspokojuje potřeby současné generace, aniž by ohrožoval podmínky života generací budoucích (Cíle územního plánování § 18 odst.1 stavebního zákona) - předmětem řešení Změny č. 2 je zejména upřesnění koridoru dopravní infrastruktury pro silnici I/35 Úlibice-hranice kraje (Turnov) v souladu s požadavky ZÚR a upřesnění skutečného stavu využití dvou drobných lokalit v zastavěném území.

Změna č. 2 je řešena s ohledem na zachování přírodních, kulturních, civilizačních hodnot území včetně urbanistických a architektonických (Cíle územního plánování § 18 odst. 4 stavebního zákona) - jsou respektovány zejména prvky všechny prvky ÚSES. Upřesnění koridoru dopravní infrastruktury pro silnici I/35 Úlibice-hranice kraje (Turnov) Změnou č. 2 je v souladu s požadavky ZÚR. Dopravní koridor se nachází na JV okraji řešeného území na hranici se sousedními Úlibicemi a nepředkládá se, že by negativně ovlivňoval obytnou zástavbu Dřevěnice. Rovněž nejsou dotčena přírodně, krajinářsky či památkově cenné lokality.

Změna č. 2 vychází z posouzení stavu území a dotváří koncepci rozvoje obce. V rámci podrobnějších podmínek byly stanoveny urbanistické, architektonické a estetické požadavky na využívání a prostorové uspořádání území a na jeho změny (Úkoly územního plánování § 19 stavebního zákona);

## D) VYHODNOCENÍ SOULADU S POŽADAVKY ZVLÁŠTNÍCH PRÁVNÍCH PŘEDPISŮ - SOULAD SE STANOVISKY DOTČENÝCH ORGÁNŮ PODLE ZVLÁŠTNÍCH PRÁVNÍCH PŘEDPISŮ, POPŘÍPADĚ S VÝSLEDKEM ŘEŠENÍ ROZPORŮ

Soulad s požadavky zvláštních právních předpisů je obsažen v jednotlivých kapitolách Odůvodnění ÚP, zejména pak v kap. F) a H). V procesu pořizování územně plánovací dokumentace chrání veřejné zájmy podle zvláštních právních předpisů dotčené orgány. Pro postupy podle stavebního zákona, které nejsou správním řízením, vydávají dotčené orgány stanoviska, která jsou závazným podkladem pro opatření obecné povahy vydávaná podle stavebního zákona, s tím, že dle ustanovení § 2 odst. 2 správního řádu dotčený orgán uplatňuje svou pravomoc pouze k těm účelům, k nimž mu byla zákonem nebo na základě zákona svěřena, a v rozsahu, v jakém mu byla svěřena.

1. stanoviska dotčených orgánů uplatněných k veřejnému projednání + stanovisko krajského úřadu jako nadřízeného orgánu dle §55b odst. 4 stavebního zákona
2. stanoviska dotčených orgánů uplatněných k návrhům vyhodnocení připomínek (uplatněných k veřejnému projednání)

### **1. a) stanoviska dotčených orgánů uplatněných k veřejnému projednání dle § 55b odst. 2 stavebního zákona**

**Krajský úřad královéhradeckého kraje, odbor životního prostředí a zemědělství, Pivovarské náměstí 1245/2, Hr. Kr. 3, 500 03,**

#### **I. Ochrana zemědělského půdního fondu**

**Krajský úřad jako příslušný orgán ochrany zemědělského půdního fondu podle ust. § 17a písm. a) zákona č. 334/1992 Sb., o ochraně zemědělského půdního fondu, ve znění pozdějších předpisů (dále jen zákon ZPF), k návrhu změny č. 2 územního plánu Dřevěnice uplatňuje podle ust. § 5 odst. 2 zákona ZPF souhlasné stanovisko, které se týká koridoru v katastrálním území Dřevěnice uvedeného v následující tabulce:**

Označení plochy	Navržené využití	Souhrn výměry zaboru (ha)	Výměra zaboru podle tříd ochrany (ha)				
			I.	II.	III.	IV.	V.
CD1-DS2A2	koridor	11,56	1,29	10,27	—	—	—
Σ		11,56	1,29	10,27	—	—	—

**Výše uvedeným souhlasným stanoviskem je dotčeno 11,56 ha pozemků náležících do zemědělského půdního fondu. Je jím odsouhlasen dopravní koridor s označením CD1-DS2A2 pro realizaci komunikace I/35, který je v souladu s nadřazenou územně plánovací dokumentací - Zásadami územního rozvoje Královéhradeckého kraje.**

**Vyhodnocení:** kladné stanovisko, bez požadavků na úpravu projednávané ÚPD;

### **II. Lesní hospodářství**

V návrhu změny č. 2 územního plánu Dřevěnice není požadován zabor pozemků určených k plnění funkcí lesa, ke kterým se krajský úřad jako orgán státní správy lesů vyjadřuje podle § 48a odst. 2 písm. a) zákona č. 289/1995 Sb., o lesích a o změně a doplnění některých zákonů, ve znění pozdějších předpisů. Krajský úřad **nemá** k návrhu změny č. 2 ÚP Dřevěnice **připomínky**.

**Vyhodnocení:** kladné stanovisko, bez požadavků na úpravu projednávané ÚPD;

### **III. Ochrana přírody a krajiny**

Krajský úřad jako orgán ochrany přírody věcně i místně příslušný dle ust. § 77a odst. 4 písm. x) a odst. 6 zákona č. 114/1992 Sb., o ochraně přírody a krajiny, ve znění pozdějších předpisů, **nemá připomínky** k oznámení veřejného projednání návrhu změny č. 2 ÚP Dřevěnice.

**Vyhodnocení:** kladné stanovisko, bez požadavků na úpravu projednávané ÚPD;

### **IV. Posuzování vlivů na životní prostředí**

Krajský úřad jako příslušný orgán dle § 2 zákona č. 100/2001 Sb., o posuzování vlivů na životní prostředí a o změně některých souvisejících zákonů (zákon o posuzování vlivů na životní prostředí), ve znění pozdějších předpisů (dále jen zákon EIA), vydává na základě územně plánovací dokumentace toto stanovisko: návrh změny č. 2 územního plánu Dřevěnice **není nutno posoudit z hlediska vlivů na životní prostředí** podle § 10i zákona EIA.

**Odůvodnění:** Krajský úřad konstatuje, že nepožaduje návrh změny č. 2 územního plánu Dřevěnice posuzovat z hlediska vlivů na životní prostředí podle ust. § 10i zákona EIA, neboť změna územního plánu č. 2 je koncepcí, která se dle ust. § 55 odst. 3 zákona č. 183/2006 Sb., o územním plánování a stavebním řádu (stavební zákon), ve znění pozdějších předpisů (dále jen stavební zákon) neposuzuje. Při uvedení územního plánu do souladu s územně plánovací dokumentací kraje se vyhodnocení vlivů změny územního plánu na udržitelný rozvoj nezpracovává. Jiné záměry podle přílohy č. 1 zákona EIA územně plánovací dokumentace neobsahuje, a z tohoto důvodu se nejedná o koncepci ve smyslu zákona EIA.

**Vyhodnocení:** kladné stanovisko, bez požadavků na úpravu projednávané ÚPD;

### **V. Technická ochrana životního prostředí**

Krajský úřad jako příslušný orgán ochrany ovzduší dle § 11 odst. 2 písm. a) zákona č. 201/2012 Sb., o ochraně ovzduší, po posouzení předložené dokumentace, **souhlasí** s návrhem změny č. 2 územního plánu Dřevěnice upraveným k veřejnému projednání. Návrh je v souladu se zásadami stanovenými pro tvorbu ÚPD v rámci opatření ED1 „Územní plánování“ Programu zlepšování kvality ovzduší zóna Severovýchod - CZ05.

**Vyhodnocení:** kladné stanovisko, bez požadavků na úpravu projednávané ÚPD;

**Městský úřad Jičín, odbor životního prostředí, 17 listopadu 16, Jičín, 506 01**

### **Vyjádření dle zák. 334/1992 Sb., o ochraně zemědělského půdního fondu:**

**Stanovisko dle § 5 odst. 2 zákona ZPF uplatní Krajský úřad, který je příslušný dle § 17a zákona ZPF.**

**Vyhodnocení:** informace vzata na vědomí, stanovisko KÚ, odb. ŽP a zemědělství viz výše

### **Vyjádření dle zák. 114/1992 Sb., o ochraně přírody a krajiny:**

Odbor životního prostředí Městského úřadu v Jičíně za ekologii krajiny **nemá** k předloženému dokumentu **připomínky**.

**Vyhodnocení:** kladné stanovisko, bez požadavků na úpravu projednávané ÚPD;

**Vyjádření dle zákona č. 289/1995 Sb., o lesích (lesní zákon):**

Odbor životního prostředí Městského úřadu v Jičíně za státní správu lesů **nemá** k předloženému dokumentu **připomínek**.

Vyhodnocení: kladné stanovisko, bez požadavků na úpravu projednávané ÚPD;

**Vyjádření dle zákona č. 185/2001 Sb., o odpadech a o změně některých dalších zákonů, ve znění pozdějších změn:**

Městský úřad Jičín, odbor životního prostředí, jako příslušný správní úřad dle ustanovení §79 odst. 1 písm. k) zákona č. 185/2001 Sb., sděluje, že **nemá** k předloženému dokumentu **připomínky**.

Vyhodnocení: kladné stanovisko, bez požadavků na úpravu projednávané ÚPD;

**Vyjádření z hlediska zákona č. 254/2001 Sb., o vodách a o změně některých zákonů (vodní zákon), ve znění pozdějších předpisů (dále jen „vodní zákon“):**

Městský úřad v Jičíně, odbor životního prostředí, jako příslušný vodoprávní úřad podle §106 odst. 2 zákona č. 254/2001 Sb., o vodách a o změně některých zákonů (vodní zákon), ve znění pozdějších předpisů (dále jen „vodní zákon“), posoudil předloženou žádost a na základě tohoto posouzení sděluje ve věci Návrhu Změny č. 2 ÚP Dřevěnice: **nemáme připomínky**.

Vyhodnocení: kladné stanovisko, bez požadavků na úpravu projednávané ÚPD;

**Městský úřad Jičín, oddělení památkové péče, Jičín, Žižkovo nám.18****Ochrana řešeného území z hlediska zájmů památkové péče:**

Z hlediska zájmů památkové péče ve vztahu k předloženému návrhu Změny č. 2 územního plánu Dřevěnice je nutno konstatovat následující:

A) v rámci řešeného území se nacházejí následující nemovité kulturní památky:

- nemovitá kulturní památka „sloup se sochou P. Marie“ zapsaná v Ústředním seznamu kulturních památek ČR pod číslem rejstříku 14909/6-1149 (staveb neevidovaná v katastru nemovitostí, obec Dřevěnice, na pozemku parc. č. 723/1, k.ú. Dřevěnice),
- nemovitá kulturní památka „sloup se sochou Sv. Václava“ zapsaná v Ústředním seznamu kulturních památek ČR pod číslem rejstříku 42225/6-1150 (stavba neevidovaná v katastru nemovitostí, obec Dřevěnice, na pozemku parc. č. 723/4, k.ú. Dřevěnice),
- nemovitá kulturní památka „kamenný kříž z roku 1876“ zapsaná v Ústředním seznamu kulturních památek ČR pod číslem rejstříku 106423 (stavba neevidovaná v katastru nemovitostí, obec Dřevěnice, na pozemku parc. č. 1134, k.ú. Dřevěnice)
- nemovitá kulturní památka „kaplička se sochou Sv. Jana Nepomuckého“ zapsaná v Ústředním seznamu kulturních památek ČR pod číslem rejstříku 106421 (stavba neevidovaná v katastru nemovitostí, obec Dřevěnice, na pozemku parc. č. 724/3, k.ú. Dřevěnice),
- nemovitá kulturní památka „tvrz“ zapsaná v Ústředním seznamu kulturních památek ČR pod číslem rejstříku 10655/6-5860 (budova tvrze č.p. 58, obec Dřevěnice, na pozemku parc. č. st. 3/2, k.ú. Dřevěnice; tvrz. Sladovna, budova bez č.p./ č.e., obec Dřevěnice, na pozemku parc.č. st. 1/5, k.ú. Dřevěnice, včetně reliéfní desky se šternberskou hvězdou),

B) na části řešeného území se nachází ochranné pásmo památkové zóny — ochranné pásmo vesnické památkové zóny Studeňany vymezené Rozhodnutím OkÚ v Jičíně o určení ochranného pásma Vesnické památkové zóny Studeňany čj. RRR/K/1335/97/226/A10/R211-OP ze dne 13.8.1997,

C) řešené území je nutno chápat jako „území s archeologickými nálezy“ ve smyslu zákona č. 20/1987 Sb., o státní památkové péči, ve znění pozdějších předpisů, (na katastru Dřevěnice je prokázáno osídlení již od mladší a pozdní doby kamenné, dalším sídelním horizontem je doba hradištní, dále období středověké a novověké; ves Dřevěnice se v písemných pramenech objevuje kr. 1388).

**Stanovisko k projednání návrhu Změny č. 2 Územního plánu Dřevěnice z hlediska ochrany památkových hodnot v rámci řešeného území:**

Městský úřad Jičín, oddělení památkové péče, s výše uvedeným předloženým návrhem změny č. 2 územního plánu Dřevěnice **souhlasí**.

Odůvodnění:

Městský úřad Jičín, oddělení památkové péče, posoudil výše uvedenou navrhovanou změnu č. 2 územního plánu z hlediska zájmů státní památkové péče uplatňovaných na řešeném území (viz výše uvedený výčet) a dospěl k závěru, že tyto zájmy jsou v předložené změně zohledněny a respektovány a nedochází ke střetu těchto zájmů se zamýšlenými záměry na další rozvoj daného území. Z tohoto důvodu považuje Městský úřad Jičín, oddělení památkové péče, předložený návrh za akceptovatelný z hlediska zájmů státní památkové péče.



Závěrem Městský úřad Jičín, oddělení památkové péče, upozorňuje, že na řešeném území byly v říjnu 2019 prohlášeny nově dvě kulturní památky, a to „kamenný kříž z roku 1876“ evidovaný v Ústředním seznamu kulturních památek ČR pod číslem rejstříku 106423 a „kaplička se sochou Sv. Jana Nepomuckého“ evidovaná v Ústředním seznamu kulturních památek ČR pod číslem rejstříku 10642.

Vyhodnocení: souhlasné stanovisko bez požadavků na úpravu projednávané ÚPD; uvedené upozornění o prohlášení nových dvou kulturních památek bude zapracováno do Návrhu Změny č. 2 ÚP Dřevěnice, obě zmiňované památky byly v ÚP Dřevěnice dosud vymezeny/vedeny jako památky místního významu, tzn., že jejich status bude změněn z „památky místního významu“ na „nemovitá kulturní památka“.

**Ministerstvo dopravy**, odbor infrastruktury územního plánu, Nábřeží L. Svobody 12, 110 15 Praha 1  
 Ministerstvo dopravy je podle § 17 zákona č. 2/1969 Sb., o zřízení ministerstev a jiných ústředních orgánů státní správy České republiky, ve znění pozdějších předpisů, ústředním orgánem a odpovídá za tvorbu státní politiky v oblasti dopravy a v rozsahu své působnosti za její uskutečňování. § 22 citovaného zákona dále stanovuje, že ministerstva zpracovávají koncepce rozvoje svěřených odvětví. Ministerstvo dopravy jako dotčený orgán podle § 40 odst. 2 písm. g) zákona č. 13/1997 Sb., o pozemních komunikacích, ve znění pozdějších předpisů, podle § 56 písm. d) zákona č. 266/1994 Sb., o dráhách, ve znění pozdějších předpisů, podle § 88 odst. 1 písm. k) a l) zákona č. 49/1997 Sb., o civilním letectví, ve znění pozdějších předpisů a podle § 4 zákona č. 114/1995 Sb., o vnitrozemské plavbě, ve znění pozdějších předpisů, k návrhu změny č. 2 územního plánu Dřevěnice vydává stanovisko podle § 4 odst. 2 písm. b) zákona č. 183/2006 Sb., o územním plánování a stavebním řádu (stavební zákon), v platném znění, (dále jen „stavební zákon“), obdobně podle § 149 odst. 2 zákona č. 500/2004 Sb., ve znění pozdějších předpisů:

Z hlediska drážní, letecké a vodní dopravy souhlasíme s projednávaným návrhem změny č. 2 územního plánu Dřevěnice a požadavky neuplatňujeme, jelikož nejsou dotčeny námi sledované zájmy z uvedených dopravních hledisek.

Z hlediska dopravy na pozemních komunikacích, námi sledovaných dálnic a silnic I. třídy souhlasíme s projednávaným návrhem změny č. 2 územního plánu Dřevěnice a požadavky neuplatňujeme, jelikož koridor pro silnici I/35 je vymezen v šíři celkem 200 m. Takto vymezený koridor by měl být pro naše záměry dostačující.

Vyhodnocení: souhlasné stanovisko bez požadavků na úpravu projednávané ÚPD

**Ministerstvo průmyslu a obchodu**, Na Františku 32, 110 15 Praha 1

Z hlediska působnosti MPO ve věci ochrany a využívání nerostného bohatství ve smyslu ustanovení § 15 odst. 2 horního zákona č. 44/1988 Sb., o ochraně a využití nerostného bohatství (horní zákon), ve znění pozdějších předpisů uplatňujeme k Návrhu Změny č. 2 Územního plánu Dřevěnice podle ustanovení §52 odst. 3 zákona č. 183/2006 Sb., o územním plánování a stavebním řádu (stavební zákon), ve znění pozdějších předpisů následující stanovisko:

S návrhem Změny č. 2 výše uvedeného územního plánu souhlasíme.

Vyhodnocení: souhlasné stanovisko bez požadavků na úpravu projednávané ÚPD

**Státní pozemkový úřad**, Krajský pozemkový úřad pro Královéhradecký kraj, **Pobočka Jičín**, Havlíčkova 56, 506 01 Jičín

Krajský pozemkový úřad pro Královéhradecký kraj, Pobočka Jičín neprovádí na území obce Dřevěnice v současné době pozemkové úpravy s výměnou vlastnických práv a tímto neuplatňuje žádná stanoviska k Návrhu Změny č. 2 Územního plánu Dřevěnice.

Vyhodnocení: souhlasné stanovisko bez požadavků na úpravu projednávané ÚPD

**Ministerstvo životního prostředí ČR**, Resslova 1229/2a, 500 02 HK

K Návrhu Změny č. 2 Územního plánu Dřevěnice Ministerstvo životního prostředí podle ustanovení § 15 zákona č. 44/1988 Sb., o ochraně a využití nerostného bohatství (horní zákon), v platném znění, uvádí, že v obci Dřevěnice nejsou evidována výhradní ložiska nerostných surovin a nebylo zde stanoveno chráněné ložiskové území.

Vyhodnocení: souhlasné stanovisko bez požadavků na úpravu projednávané ÚPD

**Obvodní báňský úřad**, Horská 5, Trutnov 541 01

Obvodní báňský úřad v Hradci Králové **nemá** k Návrhu Změny č. 2 Územního plánu Dřevěnice **žádné připomínky**, jelikož podle evidence zdejšího úřadu není v projednávaném území stanoven dobývací prostor.

**Vyhodnocení:** souhlasné stanovisko bez požadavků na úpravu projednávané ÚPD

Ve lhůtě dané ustanovením § 55b odst. 2 stavebního zákona, tj. do 7 dnů ode dne veřejného projednání neuplatnily stanoviska a tím ani žádné požadavky na úpravu projednávané ÚPD z oslovených tyto dotčené orgány:

- Krajský úřad Královéhradeckého kraje, Pivovarské náměstí 1245/2, Hr. Kr. 3, 500 03, odb. dopravy a silničního hospodářství, odd. silničního hospodářství
- Hasičský záchranný sbor Královéhradeckého kraje, územ. odbor JC, Dělnická 162, Jičín, 506 01
- Krajská hygienická stanice - územní pracoviště Jičín, Revoluční 1076, Jičín 506 15
- Krajská veterinární správa pro Královéhradecký kraj, Inspektorát Jičín, Železnická 1057, 506 01 Jičín
- Městský úřad Jičín, odbor dopravy, 17 listopadu 16, Jičín, 506 01
- Ministerstvo obrany ČR, Tychonova 1, 160 01 Praha 6 - Sekce ekonomická a majetková, odbor ochrany územních zájmů a řízení programů nemovité infrastruktury, Teplého 1899/C, Pardubice 530 01
- Státní energetická inspekce, územní inspektorát pro KHK, Wonkova 1143, 500 02 Hradec Králové

#### **1b) Stanovisko krajského úřadu jako nadřízeného orgánu dle § 55b odst. 4 stavebního zákona**

Krajský úřad Královéhradeckého kraje, odbor územního plánování a stavebního řádu, (dále jen „krajský úřad“) obdržel dne 28. 7. 2020, ve smyslu ustanovení § 55b odst. 4 zákona č. 183/2006 Sb., o územním plánování a stavebním řádu (dále jen „stavební zákon“), ve znění pozdějších předpisů, žádost o stanovisko k návrhu Změny č. 2 Územního plánu Dřevěnice.

Pro účely posouzení návrhu Změny č. 2 Územního plánu Dřevěnice podle výše citovaného ustanovení § 55b odst. 4 stavebního zákona byly krajskému úřadu předloženy stanoviska a připomínky uplatněné k návrhu Změny č. 2 Územního plánu Dřevěnice po veřejném projednání konaném 8. 6. 2020 podle ustanovení § 55b odst. 2 stavebního zákona a dále dokumentace návrhu Změny č. 2 Územního plánu Dřevěnice.

Nahlédnutím do předložených podkladů bylo zjištěno, že pořizovatelem Změny č. 2 Územního plánu Dřevěnice (dále jen „návrh změny územního plánu“) je, na základě ustanovení § 6 odst. 1 stavebního zákona, Městský úřad Jičín. Předkládaný návrh změny územního plánu zpracovala Ing. arch. Jana Šejvlová ze společnosti REGIO, projektový ateliér s.r.o. v lednu 2020.

Na základě posouzení předloženého návrhu územního plánu z hledisek uvedených v ustanovení § 55b odst. 4 stavebního zákona je třeba konstatovat následující.

Politika územního rozvoje České republiky ve znění aktualizací č. 1, 2 a 3, která byla schválena usnesením vlády ČR dne 2. září 2019, nezahrnuje řešené území do rozvojové osy ani specifické oblastí. Území zasahuje koridor kapacitní silnice „S5“.

Z hlediska souladu návrhu změny se Zásadami územního rozvoje Královéhradeckého kraje ve znění Aktualizací č. 1, 2 a 4 (dále jen „ZÚR KHK“), je nezbytné ze strany krajského úřadu konstatovat, že z této krajské územně plánovací dokumentace vyplývá pro řešené území obce Dřevěnice požadavek na respektování a zohlednění krajských priorit územního plánování pro zajištění udržitelného rozvoje území.

K výše uvedenému je ze strany krajského úřadu možno konstatovat, že z vyhodnocení, které je obsahem textové části odůvodnění návrhu územního plánu, vyplývá, jak k naplnění těchto republikových a krajských priorit navržené řešení přispívá.

Pokud se dále týká souladu návrhu změny územního plánu se ZÚR KHK, je třeba konstatovat, že tyto zařazují obec Dřevěnice do nadmístní rozvojové osy „NOS1 Rozvojová osa Hradec Králové - Jičín - Liberecký kraj“. Pro správní území obcí, které náleží do předmětné oblasti, vyplývají ze ZÚR KHK tyto úkoly: vymezování ploch a koridorů pro dopravní infrastrukturu vytvářet územní podmínky pro optimální dopravní dostupnost města Jičín jako polyfunkčního střediska osídlení z území OB4 Rozvojová oblast Hradec Králové / Pardubice a z území Libereckého kraje; vymezovat plochy pro podporu ekonomického rozvoje a podporu rozvoje lidských zdrojů především v zastavěných územích měst Jičín, Hořice a Nová Paka a v bezprostřední vazbě na ně v území s odpovídajícími podmínkami dopravní obslužnosti, a dále v plochách s optimální dopravní vazbou na křižovatky na

silnici I/35 resp. na dálnici D35 a na silnici I/16; pro tyto účely přednostně nově využívat území ploch přestavby; vymezit plochu pro centrum integrovaného záchranného systému spádového území Hořice; chránit a respektovat rekreační potenciál a přírodní hodnoty CHKO Český ráj a vyloučit negativní vlivy rozvoje na hodnoty tohoto zvláště chráněného území a ve městech vytvářet územní podmínky pro rozvoj městských forem turistiky, zejména poznávací turistiky a kongresové turistiky.

Dále ZÚR KHK pro správní území obce Dřevěnice vymezují koridor silnice I. třídy I/35 (kapacitní silnice S5 dle PÚR ČR) - úsek Úlibice - hranice kraje (Turnov) (DS2A2), biokoridor nadregionálního významu K35MB a biocentrum regionálního významu 1201 Na zámkách.

Nahlédnutím do návrhu územního plánu bylo zjištěno, že předmětem změny bylo především vymezení koridoru dopravní infrastruktury pro záměr DS2A2 v šíři 100 m na každou stranu od osy plánované silnice I/35. V odůvodnění textové části návrhu změny územního plánu zpracovatel uvádí, že způsob vymezení předmětného koridoru včetně podmínek pro jeho využití bylo konzultováno se zástupci ŘSD. Krajský úřad však v předložených stanoviscích a připomínkách uplatněných k návrhu územního plánu po veřejném projednání nenalezl souhlasné stanovisko daného nositele záměru, kterým je v tomto případě Ministerstvo dopravy. **Pro vydání stanoviska nadřízeného orgánu je nutné toto souhlasné stanovisko předložit.**

**Krajský úřad** Královéhradeckého kraje, odbor územního plánování a stavebního řádu, proto na základě posouzení předložené žádosti zejména ve vazbě na soulad s územně plánovací dokumentací vydanou krajem, **sděluje, že obsahuje nedostatky** ve smyslu § 55b odst. 4 stavebního zákona. Ve vztahu k výše uvedenému je třeba tyto zjištěné nedostatky v návrhu Změny č. 2 Územního plánu Dřevěnice odstranit. Na základě odstranění těchto nedostatků pak krajský úřad vydá potvrzení o jejich odstranění.

**Vyhodnocení:** KÚ ve svém stanovisku uvedl, že v předložených podkladech shledal nedostatky a že bez chybějícího stanoviska Ministerstva dopravy, které je hlavním nositelem záměru změny (koridor silnice I. třídy I/35 (kapacitní silnice S5 dle PÚR ČR) - úsek Úlibice - hranice kraje (Turnov) (DS2A2) nelze vydat jeho kladné stanovisko. Úřad územního plánování proto na základě požadavku KÚ zaslal Ministerstvu dopravy žádost o vydání stanoviska v uvedené věci (pod č.j. MuJc/2020/20409/UP/Zda ze dne 24.8.2020). Ministerstvo dopravy své stanovisko vydalo dne 9.9.2020 pod č.j. 605/2020-910-UPR/2, ve kterém vyslovilo souhlas s navrhovaným řešením předloženým v Návrhu Změn č. 2 ÚP Dřevěnice. Toto stanovisko bylo následně zasláno KÚ spolu s žádostí o potvrzení nedostatků dle § 55b odst. 4 stavebního zákona (pod č.j. MuJc/2020/32249/UP/Zda ze dne 10.9.2020). KÚ poté vydal následující stanovisko spolu s potvrzením o odstranění nedostatků, jeho znění je uvedeno níže.

Stanovisko KÚ k Návrhu Změny č. 2 ÚP Dřevěnice - potvrzení o odstranění nedostatků:

Krajský úřad Královéhradeckého kraje, odbor územního plánování a stavebního řádu, (dále jen „krajský úřad“), obdržel dne 11. 09. 2020 ve smyslu ustanovení § 55b odst. 4 zákona č. 183/2006 Sb., o územním plánování a stavebním řádu ve znění pozdějších předpisů (dále jen „stavební zákon“), podání označené jako „Žádost o vydání potvrzení krajského úřadu o odstranění nedostatků v návrhu Změny č. 2 Územního plánu Dřevěnice (dále jen „ÚP“) dle ustanovení §55b odst. 4 zákona č. 183/2006 Sb., o územním plánování a stavebním řádu (dále jen „stavební zákon“) ve znění pozdějších předpisů“, spolu s kopií stanoviska Ministerstva dopravy k návrhu Změny č. 2 Územního plánu Dřevěnice ze dne 09. 09. 2020 č. j. 605/2020- 910-UPR/2.

Na úvod je třeba konstatovat, že žádost o posouzení návrhu Změny č. 2 Územního plánu Dřevěnice podle ustanovení § 55b odst. 4 stavebního zákona obdržel krajský úřad dne 28. 07. 2020 včetně dokumentace návrhu územního plánu a stanovisek a připomínek uplatněných k návrhu podle ustanovení § 55b odst. 2 stavebního zákona. Na základě této žádosti krajský úřad posoudil předložené materiály a ve svém stanovisku ze dne 13. 08. 2020, č. j. KUKHK-8582/UP/2020 (dále jen „stanovisko“), mimo jiné upozornil pořizovatele změny územního plánu na nedostatky v dokumentaci návrhu změny z hlediska ustanovení § 55b odst. 4 stavebního zákona, přičemž dále uvedl, že na základě odstranění zjištěných nedostatků vydá ve smyslu ustanovení § 55b odst. 4 stavebního zákona potvrzení o jejich odstranění.

Jelikož předmětem Změny č. 2 Územního plánu Dřevěnice bylo především vymezení koridoru dopravní infrastruktury pro záměr DS2A2 v šíři 100 m na každou stranu od osy plánované silnice I/35, krajský úřad uvedl, že v předložených stanoviscích a připomínkách uplatněných k návrhu změny územního plánu po veřejném projednání nenalezl souhlasné stanovisko Ministerstva dopravy, které je nositelem tohoto záměru. S ohledem na to, že krajský úřad, podle ustanovení § 55b odst. 4 stavebního zákona, uplatnil své stanovisko mimo jiné KUKHK-8582/UP/2020 (Hav) z

hlediska souladu s územně plánovací dokumentací vydanou krajem, bylo nezbytné, aby pro vydání tohoto stanoviska bylo předloženo souhlasné stanovisko Ministerstva dopravy.

Nahlédnutím do předložených materiálů, které byly krajskému úřadu doručeny spolu se žádostí o vydání potvrzení o odstranění nedostatků ve smyslu ustanovení §55b odst. 4 stavebního zákona, bylo zjištěno, že k Návrhu Změny č. 2 Územního plánu Dřevěnice vydalo Ministerstvo dopravy souhlasné stanovisko, kde mimo jiné sděluje, že „Z hlediska dopravy na pozemních komunikacích, námi sledovaných dálnic a silnic I. třídy souhlasíme s projednávaným návrhem změny č. 2 územního plánu Dřevěnice a požadavky neuplatňujeme, jelikož koridor pro silnici I/35 je vymezen v šíři celkem 200 m. Takto vymezený koridor by měl být pro naše záměry dostačující.“

Z výše uvedeného je z pohledu krajského úřadu tedy možno konstatovat, že **nedostatky** z hlediska ustanovení § 55b odst. 4 stavebního zákona, na které krajský úřad ve svém stanovisku upozornil, **byly odstraněny a lze tak návrh Změny č. 2 Územního plánu Dřevěnice předložit k vydání zastupitelstvu obce** podle § 54 odst. 1 stavebního zákona.

Závěrem krajský úřad upozorňuje, že dne 17. 08. 2020 schválila vláda ČR usnesením č. 833/2020 Aktualizaci č. 5 Politiky územního rozvoje ČR. Následně bylo dne 10. 09. 2020 ve Sbírce zákonů ČR uveřejněno sdělení Ministerstva pro místní rozvoj ČR o schválení Aktualizace č. 5 Politiky územního rozvoje ČR v souladu s ustanovením § 31 odst. 3 stavebního zákona. Dnem 11. 09. 2020 je tedy Aktualizace č. 5 Politiky územního rozvoje ČR závazná pro pořizování a vydávání zásad územního rozvoje, územních plánů, regulačních plánů a pro rozhodování v území, v souladu s ustanovením § 31 odst. 4 stavebního zákona.

Z výše uvedeného vyplývá, že v návrhu Změny č. 2 Územního plánu Dřevěnice je třeba aktualizovat informace o Aktualizaci č. 5 Politiky územního rozvoje ČR.

**Vyhodnocení:** kladné stanovisko KÚ o odstranění nedostatků a souhlas s předáním Návrhu změny k vydání zastupitelstvem. Upozornění na potřebu aktualizace údajů týkajících se PUR ČR v Návrhu změny je vzata na vědomí. Návrh změny č. 2 ÚP Dřevěnice bude před jeho vydání aktualizován o požadované údaje.

## 2. stanoviska dotčených orgánů uplatněných k návrhům vyhodnocení připomínek, které byly uplatněny při veřejném projednání

**Krajský úřad Královéhradeckého kraje, odbor územního plánování a stavebního řádu, odd. územního plánování, Pivovarské náměstí 1245/2, Hradec Králové 3, 500 03,**

Obsahem Vaší žádosti jsme se zabývali a po posouzení předložených materiálů sdělujeme následující.

Jak z posuzovaných materiálů vyplývá pořizovatelem Změny č. 2 Územního plánu Dřevěnice je, v souladu s ustanovením § 6 odst. 1 písm. c) stavebního zákona, Městský úřad Jičín, odbor územního plánování a rozvoje města, jako příslušný úřad územního plánování. Předmětná změna územního plánu je pořizována zkráceným postupem podle ustanovení § 55b stavebního zákona. Pořizovatel ve spolupráci s určeným zastupitelem vyhodnotil výsledky projednání návrhu Změny č. 2 Územního plánu Dřevěnice a s ohledem na veřejné zájmy zpracoval návrh rozhodnutí o námitkách a návrh vyhodnocení připomínek uplatněných k předmětnému návrhu změny územního plánu.

Z předložených materiálů je zřejmé, že k návrhu Změny č. 2 Územního plánu Dřevěnice bylo v zákonné lhůtě, podle ustanovení § 55b odst. 2 stavebního zákona, uplatněno celkem pět připomínek oprávněných investorů a správců sítí. Námitky ani připomínky veřejnosti, podle citovaného ustanovení § 55b stavebního zákona, nebyly uplatněny žádné.

Z posuzovaného návrhu vyhodnocení připomínek je patrné, že uplatněné připomínky byly pouze obecného charakteru, které byly pořizovatelem vzaty na vědomí a z jejich obsahu nevyplývaly žádné požadavky na úpravu projednávaného návrhu Změny č. 2 Územního plánu Dřevěnice.

Posouzením předloženého návrhu vyhodnocení připomínek uplatněných dle § 55b odst. 2 stavebního zákona k návrhu Změny č. 2 Územního plánu Dřevěnice bylo zjištěno, že uplatněné připomínky nemají vliv z hlediska zajištění koordinace využívání území s ohledem na širší územní vztahy a z hlediska souladu s politikou územního rozvoje a s územně plánovací dokumentací vydanou krajem.

Krajský úřad tímto sděluje, že **nemá k předloženému návrhu vyhodnocení připomínek uplatněných k návrhu Změny č. 2 Územního plánu Dřevěnice připomínek**

**Vyhodnocení:** souhlasné stanovisko;

**Krajský úřad Královéhradeckého kraje, odbor životního prostředí a zemědělství, Pivovarské náměstí 1245/2, Hradec Králové 3, 500 03,**

*Ve smyslu kompetencí daných příslušnými zákony uplatňujeme následující stanovisko:*

I. Ochrana zemědělského půdního fondu

*Krajský úřad jako příslušný orgán ochrany zemědělského půdního fondu podle ust. § 17a písm. a) zákona č. 334/1992 Sb., o ochraně zemědělského půdního fondu, ve znění pozdějších předpisů, nemá připomínky k návrhu vyhodnocení připomínek uplatněných k návrhu změny č. 2 územního plánu Dřevěnice.*

Vyhodnocení: souhlasné stanovisko bez požadavků na úpravy;

II. Lesní hospodářství

*Krajský úřad jako příslušný orgán státní správy lesů z hlediska zákona č. 289/1995 Sb., o lesích a o změně a doplnění některých zákonů, ve znění pozdějších předpisů nemá připomínky k předloženému návrhu vyhodnocení připomínek uplatněných k návrhu změny č. 2 územního plánu Dřevěnice.*

Vyhodnocení: souhlasné stanovisko bez požadavků na úpravy;

III. Ochrana přírody a krajiny

*Krajský úřad jako orgán ochrany přírody věcně i místně příslušný dle ust. § 77a odst. 4 písm. x) a odst. 6 zákona č. 114/1992 Sb., o ochraně přírody a krajiny, ve znění pozdějších předpisů, nemá připomínky k návrhu vyhodnocení připomínek uplatněných k návrhu změny č. 2 ÚP Dřevěnice.*

Vyhodnocení: souhlasné stanovisko bez požadavků na úpravy;

IV. Posuzování vlivů na životní prostředí

*Krajský úřad jako příslušný orgán dle § 22 zákona č. 100/2001 Sb., o posuzování vlivů na životní prostředí a o změně některých souvisejících zákonů (zákon o posuzování vlivů na životní prostředí), ve znění pozdějších předpisů, nemá k návrhu vyhodnocení připomínek uplatněných k návrhu změny č. 2 územního plánu Dřevěnice připomínky a nepožaduje návrh změny č. 2 územního plánu Dřevěnice posoudit z hlediska vlivů na životní prostředí, protože jím nejsou dotčeny zájmy podle zákona EIA.*

Vyhodnocení: souhlasné stanovisko bez požadavků na úpravy;

V. Technická ochrana životního prostředí

*Krajský úřad jako příslušný orgán ochrany ovzduší dle ust. § 11 odst. 2 písm. a) zákona č. 201/2012 Sb., o ochraně ovzduší, ve znění pozdějších předpisů, po posouzení předložené dokumentace, nemá připomínky k návrhu vyhodnocení připomínek uplatněných k návrhu změny č. 2 územního plánu Dřevěnice.*

Vyhodnocení: souhlasné stanovisko bez požadavků na úpravy;

**Městský úřad Jičín - odbor dopravy, 17 listopadu 16, Jičín, 506 01**

*Z pohledu odboru dopravy MěÚ Jičín, jako příslušného správního úřadu podle ustanovení §40 odst. 4 bodu d) zákona č. 13/1997 Sb., o pozemních komunikacích, nemáme k „Návrhům vyhodnocení připomínek uplatněných k Návrhu změny č. 2 ÚP Dřevěnice“ připomínek.*

Vyhodnocení: souhlasné stanovisko bez požadavků na úpravy;

**Městský úřad Jičín - odbor životního prostředí, 17 listopadu 16, Jičín, 506 01**

**Vyjádření dle zák. č. 334/1992 Sb., o ochraně zemědělského půdního fondu:**

*Stanovisko dle § 5 odst. 2 zákona ZPF uplatní Krajský úřad, který je příslušný dle § 17a zákona ZPF.*

Vyhodnocení: KÚ KHK, odbor ŽP a zemědělství byl obeslán, vyhodnocení jeho stanoviska viz bod č. 1C uvedený výše

**Vyjádření dle zák. č. 114/1992 Sb., o ochraně přírody a krajiny:**

*Odbor životního prostředí Městského úřadu v Jičíně za ekologii krajiny nemá připomínky k „Návrhům vyhodnocení připomínek uplatněných k Návrhu změny č. 2 ÚP Dřevěnice v rámci jejich projednání“.*

Vyhodnocení: souhlasné stanovisko bez požadavků na úpravy;

**Vyjádření dle zákona č. 289/1995 Sb., o lesích (lesní zákon):**

Odbor životního prostředí Městského úřadu v Jičíně za státní správu lesů **nemá připomínky** k „Návrhům vyhodnocení připomínek uplatněných k Návrhu změny č. 2 ÚP Dřevěnice v rámci jeho projednání“.

Vyhodnocení: souhlasné stanovisko bez požadavků na úpravu;

**Vyjádření dle zákona č. 185/2001 Sb., o odpadech a o změně některých dalších zákonů, ve znění pozdějších změn:**

Městský úřad Jičín, odbor životního prostředí jako příslušný správní úřad dle ust. § 79 odst. 1 písm. k) zákona č. 185/2001 Sb., sděluje, že **nemá připomínky** k „Návrhům vyhodnocení připomínek uplatněných k návrhu změny č. 2 ÚP Dřevěnice v rámci jeho projednání“.

Vyhodnocení: souhlasné stanovisko bez požadavků na úpravu;

**Vyjádření z hlediska zákona č. 254/2001 Sb., o vodách a o změně některých zákonů (vodní zákon), ve znění pozdějších předpisů (dále jen „vodní zákon“):**

Městský úřad v Jičíně, Odbor životního prostředí, jako příslušný vodoprávní úřad podle § 106 odst. 2 zákona č. 254/2001 Sb., o vodách a o změně některých zákonů (vodní zákon), ve znění pozdějších předpisů (dále jen „vodní zákon“), posoudil předloženou žádost a na základě tohoto posouzení vydává sdělení že „Návrhům vyhodnocení připomínek uplatněných k návrhu změny č. 2 ÚP Dřevěnice v rámci jeho projednání“ **nemá připomínek**.

Vyhodnocení: souhlasné stanovisko bez požadavků na úpravu;

Městský úřad Jičín- oddělení státní památkové péče, Jičín, Havlíčkova 56

**Stanovisko k předloženému Návrhu vyhodnocení připomínek uplatněných k návrhu Změny č. 2 ÚP Dřevěnice z hlediska ochrany památkových hodnot v rámci řešeného území:**

Městský úřad Jičín, oddělení památkové péče, s výše uvedeným předloženým návrhem vyhodnocení připomínek uplatněných k návrhu Změny č. 2 ÚP Dřevěnice **souhlasí (bez podmínek)**.

Vyhodnocení: souhlasné stanovisko bez požadavků na úpravu;

Ministerstvo průmyslu a obchodu, Na Františku 32, 110 15 Praha 1

S návrhem vyhodnocení připomínek ke Změně č. 2 ÚP Dřevěnice souhlasíme.

Vyhodnocení: souhlasné stanovisko bez požadavků na úpravu;

Obvodní báňský úřad, Horská 5, Trutnov 541 01

OBÚ v Hradci Králové **nemá** k Návrhům vyhodnocení připomínek uplatněných k návrhu Změny č. 2 ÚP Dřevěnice **žádných připomínek**.

Vyhodnocení: souhlasné stanovisko bez požadavků na úpravu;

Následující dotčené orgány se ve stanovené lhůtě k návrhům vyhodnocení připomínek uplatněných k Návrhu změny č. 2 ÚP Dřevěnice při jeho projednání nevyjádřily. Dle ustanovení § 55b odst. 10 stavebního zákona za použití ustanovení § 53 odst. 1 stavebního zákona platí, že pokud dotčený orgán nebo krajský úřad jako nadřízený orgán neuplatní stanovisko ve stanovené lhůtě, má se za to, že s návrhy souhlasí. **Z uvedeného tedy vyplývá, že dotčené orgány, které ve stanovené lhůtě neuplatnily své stanovisko, se zaslánými návrhy vyhodnocení připomínek souhlasí.** Jedná se o tyto dotčené orgány:

- Krajský úřad Královéhradeckého kraje, Pivovarské náměstí 1245/2, Hr. Kr. 3, 500 03, odb. dopravy a silničního hospodářství, odd. silničního hospodářství
- Hasičský záchranný sbor Královéhradeckého kraje, územ. odbor JC, Dělnická 162, Jičín, 506 01
- Krajská hygienická stanice - územní pracoviště Jičín, Revoluční 1076, Jičín 506 15
- Krajská veterinární správa pro Královéhradecký kraj, Inspektorát Jičín, Železnická 1057, 506 01 Jičín
- Ministerstvo dopravy, Odbor infrastruktury a územního plánu, Nábřeží L. Svobody 12, Praha 1
- Ministerstvo obrany ČR, Tychonova 1, 160 01 Praha 6 - Sekce ekonomická a majetková, odbor ochrany územních zájmů a řízení programů nemovitě infrastruktury, Teplého 1899/C, Pardubice 530 01

- Státní pozemkový úřad, Krajský pozemkový úřad pro Královéhradecký kraj, Pobočka Jičín, Havlíčkova 56, Jičín 506 01
- Ministerstvo životního prostředí ČR, územní odbor pro HK, Resslova 1229/2a, 500 02 HK
- Státní energetická inspekce, územní inspektorát pro KHK, Wonkova 1143, 500 02 Hradec Králové

## E) VYHODNOCENÍ SPLNĚNÍ ZADÁNÍ

Pořízení Změny č. 2 probíhá zkráceným postupem pořizování. Zadání změny tedy nebylo zpracováno. Návrh Změny č. 2 je zpracován na základě rozhodnutí zastupitelstva obce Dřevěnice ze dne 6. 11. 2019 o pořízení Změny č. 2 a o jejím obsahu. Obsahem Změny č. 2 je:

1. Změna ÚP Dřevěnice bude pořízena z důvodu požadavku zákona 183/2006 Sb., ve znění pozdějších předpisů (stavební zákon) na uvedení do souladu ÚP obce s územně plánovací dokumentací vydanou krajem (§ 54 odst. 6 stavebního zákona). V této souvislosti bude Změnou č. 2 vymezen koridor dopravní infrastruktury pro *silnici I. třídy I/35 (kapacitní silnice S5 dle PÚR ČR) - úsek Úlibice - hranice kraje (Turnov) (DS2A2)*
2. a na základě požadavku žadatele na změnu využití území, kdy dojde ke zrušení části zastavitelné plochy Zo1 a příslušné části veřejně prospěšné stavby Po1 a zařazení plochy do funkce *Plochy bydlení v rodinných domech - venkovské - BV* z důvodu řešení vlastního bydlení žadatele

Na základě výše uvedených pokynů k prověření, zjištění stavu řešeného území a potřeb rozvoje obce Dřevěnice byly provedeny následující změny v ÚPD obce Dřevěnice:

Na základě požadavku ze ZÚR je Změnou č. 2 upřesněn koridor dopravní infrastruktury pro silnici I/35 Úlibice-hranice kraje (Turnov) v souladu s požadavky ZÚR. Předmětný koridor dopravní infrastruktury je v PÚR popsán a graficky znázorněn jako koridor kapacitní silnice S5 v úseku R10/R35 Turnov-Rovensko pod Troskami-Úlibice (E442) pro zkvalitnění silničního spojení Hradec Králové - Liberec s úkolem pro ZÚR na zajištění ochrany území pro tento rozvojový záměr vymezením územní rezervy (případně vymezením koridoru) při respektování závěrů Územní studie koridoru kapacitní silnice R10/R35 Mnichovo Hradiště -Rádelský Mlýn - Úlibice pořízené MMR v roce 2012. V ZÚR byl koridor obsažen ve formě územní rezervy a z tohoto důvodu je v platné ÚPD obce obsažen pro budoucí silnici I/35 koridor územní rezervy R1. Ten byl v rámci předchozí Změny č. 1 ÚP Dřevěnice upraven za účelem koordinace vymezení koridoru územní rezervy na hranicích se sousední obcí Úlibice. Následně došlo ke schválení aktualizace č. 2 ZÚR, kdy byla zrušena územní rezerva pro silnici I/35 a nahrazena koridorem pod označením DS2A2. Změna č. 2 ÚP Dřevěnice reaguje v souladu s požadavky stavebního zákona na Aktualizaci č. 2 ZÚR a vymezuje návrhový koridor CD1-DS2A2 v šíři 100 m na každou stranu od osy plánované silnice I/35. Tento způsob vymezení mohl být realizován v soulad s podrobnějšími podklady, vymezení koridoru v grafické části Změny č. 2 včetně stanovených podmínek pro využití koridoru bylo konzultováno se zástupci ŘSD:

Koridor je určen pro umístění silnice I/35 úsek Úlibice - hranice kraje (Turnov) se všemi objekty a souvisejícími stavbami (např. odvodnění, zářezy, násypy, zárubní a opěrné zdi, mosty, křížení, napojení komunikací, protihluková opatření, ochranná a izolační zeleň, případné pěší, cyklistické a účelové komunikace);

- koridor dopravní infrastruktury je vymezen jako průhledný;
- **v koridoru neumístit jakékoliv stavby, které nesouvisí s plánovanou výstavbou silnice I/35 a to do doby jejich realizace.** V koridoru je možné pouze umístit veřejnou technickou infrastrukturu za podmínky neznemožnění umístění záměru pro něj je koridor vymezen;
- v koridoru je **podmíněně přípustné** pouze umístit veřejnou technickou a dopravní infrastrukturu za podmínky neznemožnění umístění záměru pro něj je koridor vymezen a to pouze za podmínky, že nebude znemožněna či významně ztížena realizace záměru, pro který je koridor vymezen;
- v navazujících řízeních je nutno řešit:
  - prostupnost krajiny pro pěší a cyklisty;
  - realizaci protihlukových opatření z důvodu ochrany zastavěného území obce;
  - prostupnost krajiny pro volně žijící živočichy a návaznost prvků ÚSES;
  - přeložky sítí technické infrastruktury;

Koridor je vymezen ve Změně č. 2 jako průsvitný. V souladu se požadavky ZÚR byla vymezena pro silnici I/35 veřejně prospěšná stavba VD1.

Soulad se ZÚR a odůvodnění vymezení dopravního koridoru je podrobněji popsáno v kap. B) Odůvodnění Změny č. 2.

ad. bod 2.

Byl prověřen požadavek na zrušení části zastavitelné plochy Zo1. Požadavku bylo vyhověno částečně, kdy Změnou č. 2 byla zrušena část zastavitelné plochy Zo1 na pozemku p.č. 32/3 v k.ú. Dřevěnice. Bylo zjištěno, že se jedná o zahradu patřící k navazujícímu RD čp. 2 a z tohoto důvodu byla vyznačena ve funkci BV dle skutečného stavu využití. V souvislosti s tím došlo ke zrušení příslušné části VPS PO1.

Po veřejném projednání došlo k následující úpravě řešení Změny č. 2:

- z textové a grafické části ÚP byly vypuštěny navržené památky místního významu **Socha sv. Jana Nepomuckého a Kamenný kříž** z roku 1862, neboť došlo k jejich prohlášení kulturními památkami;

(dále došlo k aktualizaci údajů uvedených v odůvodnění Změny č. 2 týkajících se kulturních památek, nově vyhlášeného OP II. stupně vodního zdroje, PÚR a ZÚR).

## F) KOMPLEXNÍ ZDŮVODNĚNÍ PŘIJATÉHO ŘEŠENÍ A VYBRANÉ VARIANTY, VČETNĚ VYHODNOCENÍ PŘEDPOKLÁDANÝCH DŮSLEDKŮ TOHOTO ŘEŠENÍ, ZEJMÉNA VE VZTAHU K ROZBORU UDRŽITELNÉHO ROZVOJE ÚZEMÍ

Předmětem řešení Změny č. 2 jsou dva požadavky. Vymezení koridoru pro silnici I. třídy I/35 (kapacitní silnice S5 dle PÚR ČR) - úsek Úlibice - hranice kraje (Turnov) (DS2A2) a zrušení části zastavitelné plochy Zo1 a příslušné části veřejně prospěšné stavby Po1 a zařazení plochy do funkce *Plochy bydlení v rodinných domech - venkovské - BV*. Řešení Změny č. 2 ÚP Dřevěnice je podrobně popsáno v předchozí kapitole.

V rámci doplňujících průzkumů a rozborů pro řešení Změny č. 2 dále došlo k prověření zastavěného území, na základě kterého byla zahrnuta část zastavitelné plochy Zo1 jako (realizován nový RD čp. 97). Zastavěné území bylo aktualizováno k datu 2. 12. 2019.

Při řešení Změny č. 2 jsou respektovány přírodní, kulturní, urbanistické a další hodnoty řešeného území (ve vztahu k návrhu koridoru pro silnici I/35 podrobně popsáno v kap. B1 a B2 Odůvodnění Změny č. 2).

Zastupitelstvo obce Dřevěnice na svém zasedání konaném dne 21. 4. 2021 však Návrh Změny č. 2 ÚP Dřevěnice neschválilo a vrátilo ho pořizovateli k jeho přepracování spolu s pokyny na úpravu a novému projednání. Na základě pokynů pořizovatele došlo k následující úpravě návrhu Změny č. 2:

- z územního plánu byla vypuštěna podmíněnost využití zastavitelných ploch Zb1, Zb9, Zb10 a Zb11 výstavbou trafostanice TS1, koncepce zásobování elektrickou energií pak byla upravena tak, že výstavba trafostanice TS1 není podmínkou využití výše zmíněných zastavitelných ploch. S ohledem na postupy společnosti ČEZ jsou potřeby připojování nové zástavby řešeny ve vztahu k aktuální kapacitě sítě. Uvedená podmínka se tak stala zbytečnou překážkou pro postupné naplňování zastavitelné plochy.

Koncepce dopravy se Změnou č. 2 nemění. Pro budoucí realizaci silnice I/35 byl vymezen návrhový koridor a VPS, který nahradil původně vymezený koridor územní rezervy. Přitom nedošlo k územní předpokládaného trasování budoucí silnice I/35. Dopravnímu koridoru byly Změnou č. 2 stanoveny podrobnější podmínky prostorového uspořádání, které byly konzultovány se zástupci ŘSD. Koridor je vymezen jako průhledný. Je určen pro realizaci silnice I/35 a souvisejících staveb. Dle uvedených podmínek je možno koridor využít pouze pro určitý typ staveb a to do doby realizace silnice I/35, po realizaci budou plochy nevyužité pro silnici I/35 a s ní stavby související (tzn. zbytkové



části koridoru) využívány dle stanovených podmínek využití jednotlivých ploch s rozdílným způsobem využití (funkčních ploch). V souvislosti vymezením koridoru pro silnici I/35 došlo k úpravě znění nepřípustného využití funkcí *W*, *NZ*, *NSzv*, *NSpz* a *NL* tak, aby byla realizace veřejné dopravní infrastruktury jednoznačně umožněna.

Koncepce technické infrastruktury se Změnou č. 2 nemění.

Požizovanou Změnou č. 2 se nemění koncepce ochrany obyvatel. V rámci Změny č. 2 nejsou navrhovány nové plochy a zařízení pro úkryty obyvatel ani plochy a objekty pro evakuaci a ubytování. Nemění se koncepce nouzového zásobování vodou a elektrickou energií, rovněž nejsou vymezeny plochy pro obnovovací, záchranné a likvidační práce.

Řešené území se nachází v ochranném pásmu přehledových systémů (OP RLP) - letiště a letecké stavby a jejich ochranná pásma a zájmová území (ÚAP - jev 102a), které je nutno respektovat podle § 37 zákona č. 49/1997 Sb. o civilním letectví a o změně a doplnění zákona č. 455/1991 Sb. o živnostenském podnikání ve znění pozdějších předpisů, podle ustanovení § 175 odst. 1 zákona č. 183/2006 Sb. o územním plánování a stavebním řádu. Z důvodu bezpečnosti letového provozu je nezbytné respektovat níže uvedené podmínky. V tomto území lze vydat územní rozhodnutí a povolit níže uvedené stavby jen na základě závazného stanoviska Ministerstva obrany. Jedná se o výstavbu (včetně rekonstrukce a přestavby) větrných elektráren, výškových staveb, venkovního vedení vvn a vn, základnových stanic mobilních operátorů. V tomto vymezeném území může být výstavba větrných elektráren a výškových staveb nad 30 m nad terénem a staveb tvořících dominanty v terénu výškově omezena nebo zakázána.

Je nutno respektovat parametry příslušné kategorie komunikace a ochranná pásma stávajícího i plánovaného dopravního systému.

Všeobecně (dle ustanovení § 175 odst. 1, zákona 183/2006 o územním plánování a stavebním řádu) lze vydat územní rozhodnutí a povolit níže uvedené druhy staveb vždy jen na základě závazného stanoviska ČR - Ministerstva obrany, jejímž jménem jedná SNM, OOÚZ - oddělení OÚZ Pardubice (viz ÚAP jev 119):

- výstavba objektů a zařízení tvořících dominanty v území (např. rozhledny),
- stavby vyřazující elektromagnetickou energii (ZS radiooperátorů, mobilních operátorů, větrných elektráren apod.), - stavby a rekonstrukce dálkových vedení VN a VVN,
- výstavba, rekonstrukce a opravy dálniční sítě, rychlostních komunikací, silnic I., II., a III. třídy, objektů na nich, výstavba a rušení objektů na nich včetně silničních mostů, čerpacích stanic PHM apod.,
- nové dobývací prostory, rozšíření původních dobývacích prostorů,
- výstavba nových letišť, rekonstrukce ploch a letištních objektů, změna jejich kapacity,
- zřizování vodních děl (např. rybníky, přehrady),
- vodní toky - výstavba a rekonstrukce objektů na nich, regulace vodního toku a ostatní stavby, jejichž výstavbou dojde ke změnám poměrů vodní hladiny,
- říční přístavy - výstavba a rekonstrukce kotvicích mol, manipulačních ploch nebo jejich rušení,
- železniční tratě, jejich rušení a výstavba nových, opravy a rekonstrukce objektů na nich,
- železniční stanice, jejich výstavba a rekonstrukce, elektrifikace, změna zařazení apod.,
- stavby vyšší než 30 m nad terénem (pokud nedochází k souběhu s jiným vymezeným územím ČR - MO a je zde uplatňován přísnější požadavek ochrany),
- veškerá výstavba dotýkající se pozemků, s nimiž přísluší hospodařit ČR-MO.

ČR-MO si vyhrazuje právo změnit pokyny pro civilní výstavbu, pokud si to vyžádají zájmy resortu ČR-MO.

V případě souběhu vymezených území výše popsaných platí pro vymezená území přísnější požadavek nebo jejich souběh.

Při realizaci záměrů je nutno respektovat limity využití vyplývající z právních předpisů, správních rozhodnutí a vlastností území. Předmětná Změna č. 2 není v rozporu s požadavky stavebního zákona a jeho prováděcích právních předpisů. Při realizaci záměrů je nutno respektovat již zmíněné limity využití vyplývající z právních předpisů, správních rozhodnutí a vlastností území. Veškeré tyto limity, včetně limitů stanovených územním plánem a jeho Změnou č. 2 je nutno respektovat v rámci navazujících řízení.

Po veřejném projednání došlo k následující úpravě řešení Změny č. 2: z textové a grafické části ÚP byly vypuštěny navržené památky místního významu *Socha sv. Jana Nepomuckého a*

Kamenný kříž z roku 1862, neboť došlo k jejich prohlášení kulturními památkami. Nemovité kulturní památky nejsou řešením Změny č. 2 dotčeny. V řešeném území se jedná o následující:

- nemovitá kulturní památka „sloup se sochou P. Marie“ zapsaná v Ústředním seznamu kulturních památek ČR pod číslem rejstříku 14909/6-1149 (stavba neevidovaná v katastru nemovitostí, obec Dřevěnice, na pozemku parc. č. 723/1, k.ú. Dřevěnice),
- nemovitá kulturní památka „sloup se sochou Sv. Václava“ zapsaná v Ústředním seznamu kulturních památek ČR pod číslem rejstříku 42225/6-1150 (stavba neevidovaná v katastru nemovitostí, obec Dřevěnice, na pozemku parc. č. 723/4, k.ú. Dřevěnice),
- nemovitá kulturní památka „kamenný kříž z roku 1876“ zapsaná v Ústředním seznamu kulturních památek ČR pod číslem rejstříku 106423 (stavba neevidovaná v katastru nemovitostí, obec Dřevěnice, na pozemku parc. č. 1134, k.ú. Dřevěnice)
- nemovitá kulturní památka „kaplička se sochou Sv. Jana Nepomuckého“ zapsaná v Ústředním seznamu kulturních památek ČR pod číslem rejstříku 106421 (stavba neevidovaná v katastru nemovitostí, obec Dřevěnice, na pozemku parc. č. 724/3, k.ú. Dřevěnice),
- nemovitá kulturní památka „tvrz“ zapsaná v Ústředním seznamu kulturních památek ČR pod číslem rejstříku 10655/6-5860 (budova tvrze č.p. 58, obec Dřevěnice, na pozemku parc. č. st. 3/2, k.ú. Dřevěnice; tvrz. Sladovna, budova bez č.p./č.e., obec Dřevěnice, na pozemku parc.č. st. 1/5, k.ú. Dřevěnice, včetně reliéfní desky se šternberskou hvězdou).

V průběhu pořízení Změny č. 2 došlo k vyhlášení ochranného pásma vodního zdroje HD3 Dřevěnice - OPVZ II. stupně (vydaného odborem ŽP ze dne 6.5.2020 pod č.j. MuJc/2020/10604/ZP/Spa). OP II. stupně není řešením Změny č. 2 dotčeno, bylo doplněno do Koordinačního výkresu.

Grafickou část Odůvodnění Změny č. 2 tvoří Koordinační výkres v měřítku 1:5000, Výkres širších vztahů v měřítku 1: 100 000 a Výkres předpokládaných záborů půdního fondu - výřezy v měřítku 1: 5000.

## G) VYHODNOCENÍ VYUŽITÍ ZASTAVĚNÉHO ÚZEMÍ A VYHODNOCENÍ POTŘEBY VYMEZENÍ ZASTAVITELNÝCH PLOCH

V ÚP Dřevěnice je dostatek zastavitelných ploch pro pokrytí potřeb rozvoje obce. Změnou č. 2 nedochází k vymezení dalších zastavitelných ploch, proto je možno konstatovat, že řešení Změny č. 2 je v souladu s požadavky § 55 stavebního zákona.

## H) VYHODNOCENÍ PŘEDPOKLÁDANÝCH DŮSLEDKŮ NAVRHOVANÉHO ŘEŠENÍ NA ZEMĚDĚLSKÝ PŮDNÍ FOND A POZEMKY URČENÉ K PLNĚNÍ FUNKCE LESA

Změnou č. 2 nejsou vymezeny žádné zastavitelné plochy.

Změnou č. 2 je vymezen koridor CD1-DS2A2 pro silnici I/35 na základě požadavku vyplývajícího z Aktualizace č. 2 ZÚR (vydané krajským zastupitelstvem 17. 6. 2019, kde je tento záměr označen DS2A2) a na základě podrobnější zpracované dokumentace. Koridor je vymezen ve veřejném zájmu, pro silnici I/35 je stanovena veřejně prospěšná stavba VD1.

### Přehled odnětí zemědělského půdního fondu - koridor pro dopravní infrastrukturu

Zábor ZPF pro koridor CD1-DS2A2 je celkem **12,51 ha**. Zábor ZPF je vyčíslen v celém jeho rozsahu tak, že vyčíslený zábor odpovídá plošnému vymezení tohoto koridoru ve Výkresu předpokládaných záborů půdního fondu. Skutečný zábor ZPF bude vyčíslen investorem v navazujících dokumentacích (např. v žádosti pro územní řízení). Po realizaci silnice, včetně křižovatek a všech souvisejících staveb a úprav bude koridor pro dopravní stavbu upřesněn

v územním plánu (jeho změnou) a bude vymezen v rozsahu trasy (skutečný plošný rozsah) komunikace.

Koridor CD1-DS2A2 zasahuje celkem do čtyř tříd ochrany zemědělského půdního fondu: I. třída ochrany ZPF (BPEJ 31100), II. třída ochrany ZPF (BPEJ 31110, 31400).

Dle níže uvedeného zákresu budoucí trasy I/35 lze předpokládat, že pokud dojde k dotčení PUPFL, pak pouze mimo podrobnost ÚPD, proto není zábor PUPFL vyčíslován. Budoucí I/35 povede po okraji pozemku p.č. 1089 (rozloha 0,35 ha), který je veden v KN jako PUPFL. Z pohledu podrobnosti ÚPD obce lze tedy možno vliv na PUPFL hodnotit jako nulový (zábory jsou uváděny v ha + 2 desetinná čísla za čárkou).



## I) ZPRÁVA O VYHODNOCENÍ VLIVŮ NA UDRŽITELNÝ ROZVOJ ÚZEMÍ OBSAHUJÍCÍ ZÁKLADNÍ INFORMACE O VÝSLEDKÁCH TOHOTO VYHODNOCENÍ VČETNĚ VÝSLEDKŮ VYHODNOCENÍ VLIVŮ NA ŽIVOTNÍ PROSTŘEDÍ

Krajský úřad Královéhradeckého kraje, odbor životního prostředí a zemědělství, odd. EIA a IPPC jako příslušný orgán podle § 22 zákona č. 100/2001 Sb., o posuzování vlivů na životní prostředí a o změně některých souvisejících zákonů, ve znění pozdějších předpisů, nepožadoval, ve svém stanovisku pod č.j. KUKHK - 35928/ZP/2019 ze dne 6. 11. 2019 k návrhu obsahu Změny č. 2 územního plánu Dřevěnice posouzení návrhu Změny č. 2 ÚP Dřevěnice z hlediska vlivů na životní prostředí podle § 10i zákona o posuzování vlivů.

Dále Krajský úřad Královéhradeckého kraje, odbor životního prostředí a zemědělství jako orgán ochrany přírody příslušný podle ust. § 77a odst. 4 písm. n) ZOPK vydal stanovisko č.j. KUKHK-34164/ZP/2019 ze dne 25. 10. 2019, že navrhovaný obsah Změny č. 2 územního plánu Dřevěnice nemůže mít významný vliv na evropsky významné lokality uvedené v nařízení vlády č. 318/2013 Sb., o stanovení národního seznamu evropsky významných lokalit, nebo na vyhlášené ptáčích oblastech ve smyslu ZOPK.

## J) STANOVISKO KRAJSKÉHO ÚŘADU PODLE § 50 ODST. 5 A SDĚLENÍ, JAK BYLO STANOVISKO PODLE § 50 ODST. 5 ZOHLEDNĚNO S ODŮVODNĚNÍM ZÁVAŽNÝCH DŮVODŮ, POKUD NĚKTERÉ POŽADAVKY NEBO PODMÍNKY NEBYLY ZOHLEDNĚNY

S ohledem na výše uvedené není stanovisko vydáváno.

## K) VÝČET ZÁLEŽITOSTÍ NADMÍSTNÍHO VÝZNAMU, KTERÉ NEJSOU ŘEŠENY V ZÁSADÁCH ÚZEMNÍHO ROZVOJE

Změnou č. 2 nejsou řešeny prvky nadmístního významu, které by nebyly obsaženy v ZÚR Královéhradeckého kraje

## L) ROZHODNUTÍ O NÁMITKÁCH A JEJICH ODŮVODNĚNÍ

K veřejnému projednání nebyly uplatněny žádné námítky.

## M) VYHODNOCENÍ PŘIPOMÍNEK

1. Vyhodnocení připomínek uplatněných sousedními obcemi
2. Vyhodnocení připomínek uplatněných oprávněnými investory a ostatními institucemi
3. Vyhodnocení připomínek uplatněných veřejností

### 1) vyhodnocení připomínek uplatněných sousedními obcemi

Ze sousedních obcí (Radim, Úlibice, Lužany, Úbislavice) nikdo připomínky neuplatnil.

### 2) vyhodnocení připomínek uplatněných oprávněnými investory a ostatními institucemi

**Gas Net, s.r.o.**, Klíšská 940/96, 400 01 Ústí nad Labem

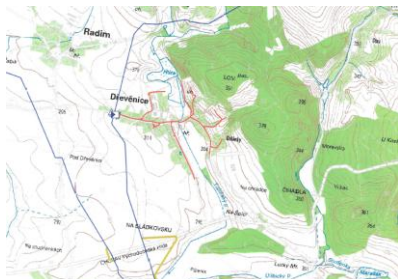
K návrhu Změny č. 2 Územního plánu Dřevěnice sdělujeme následující:

V řešeném území se nachází následující plynárenská zařízení ve správě společnosti GasNet, s.r.o.:

- Vysokotlaké plynovody,
- zařízení pro regulaci tlaku zemního plynu,
- středotlaké plynovody a přípojky.

K návrhu Změny č. 2 územního plánu Dřevěnice **nemáme žádné námítky.**

Pozn.: Stanovisko vychází ze znalostí současného a budoucího stavu plynárenských sítí GasNet, s.r.o. platných k datu vydání tohoto stanoviska. Přílohy: Orientační snímek polohy plynárenského zařízení.



Vyhodnocení: Připomínka uplatněná formou sdělení, resp. vyjádření, že plynárenská zařízení nacházející se na řešeném území jsou respektována a že není k projednávané dokumentaci žádných námitek ani požadavků na její úpravu.

**NET4GAS, s.r.o.**, Na Hřebenech II 1718/8, 140 21 Praha 4 - Nusle

Návrh Změny č. 2 územního plánu Dřevěnice **nezasahuje** do bezpečnostního pásma VTL plynovodu a ochranného pásma telekomunikačního vedení ve vlastnictví NET4GAS, s.r.o..

**Vyhodnocení:** Připomínka uplatněná formou sdělení, resp. vyjádření, že zařízení ve vlastnictví NET4GAS, s.r.o. nacházející se na řešeném území nejsou Návrhem Změny č. 2 dotčena a že není k projednávání dokumentaci žádných námitek ani požadavků na její úpravu.

**Lesy ČR, s.p.,** Gothardská 2276, 508 01 Hořice

Sdělujeme Vám, že Lesy České republiky, s. p., lesní správa Hořice **nemá připomínek k podobě dokumentace návrhu změny č. 2 územního plánu Dřevěnice.**

**Vyhodnocení:** Připomínka uplatněná formou sdělení, resp. vyjádření, že není k projednávání dokumentaci žádných námitek ani požadavků na její úpravu.

**Povodí Labe, s.p.,** Víta Nejedlého 951/8, Slezské Předměstí, 500 03 Hradec Králové

Se Změnou č. 2 Úp Dřevěnice **souhlasíme bez připomínek.**

Upozorňujeme, že je v řešeném území třeba zabezpečit, aby odtokové poměry z povrchu urbanizovaného území zůstaly srovnatelné se stavem před výstavbou, tj. aby nemohlo docházet ke zhoršení odtokových poměrů.

**Vyhodnocení:**

Připomínka uplatněná formou sdělení, resp. vyjádření, že není k projednávání dokumentaci žádných námitek ani požadavků na její úpravu.

K uvedenému upozornění je třeba uvést, že obecně je problematika odtokových poměrů zohledněna již platným územním plánem v rámci koncepce řešení veřejné infrastruktury. Změna koncepce v této oblasti nebyla předmětem Změny č. 2, tzn., že zůstává beze změny a v rámci uplatněné připomínky se k ní nepřihlíží. Podmínky realizace konkrétní staveb jsou řešeny až v příslušném povolenacím řízení, které je vedeno jiným správním orgánem (stavebním úřadem).

**Správa silnic Královéhradeckého kraje, příspěvková organizace,** Kutnohorská 59, 500 04 Hradec Králové

**Vyjádření k předloženému návrhu změny č. 1 územního plánu Dřevěnice:**

1. Při zpracování návrhu změny je nutné respektovat podmínky dané zákonem č. 13/1997 Sb. ve znění Zák. č. 102/2000 Sb., Zák. č. 132/2000 Sb. a Vyhl.104/1997 Sb., a související CSN, TKP, technické předpisy a související nařízení.
2. Návrh zástavby nutno řešit s cílem minimalizovat negativní účinky dopravy na novou obytnou zástavbu tak, aby nebylo třeba provádět opatření proti škodlivým vlivům ze silničního provozu (exhalace, hluk, vibrace). Pokud tato podmínka nebude dodržena, hradí náklady spojené s odstraněním těchto vlivů (protihluk. stěny ap.) investor stavby.
3. Veškeré urbanistické návrhy musí respektovat ochranná pásma dopravních staveb, minimalizovat počty dopravních připojení (sjezdů, vjezdů) na krajskou silniční síť včetně křižovatek místních a účelových komunikací, dopravní připojení nové zástavby řešit především pomocí sítě místních komunikací. Souhlas k případnému zřízení sjezdu z krajské komunikace může být vydán pouze formou uzavřené smlouvy.
4. Nové návrhy inž. sítí nutno umístit mimo silniční těleso a silniční pozemek krajských silnic tak, aby jejich trasa byla v souladu se Zák. č. 13/1997 Sb. §36 a s TKP, TP a ČSN. Souhlas k případnému výjimečnému umístění inž. sítí do silničního pozemku je podmíněn uzavřením příslušných smluv.
5. Při návrhu komerčních ploch nutno pro klienty i vlastní provoz počítat s návrhem odpočívek, parkovišť mimo silniční těleso (viz §4 Vyhl. č. 137/1998 Sb.), vycházet z normových hodnot.
6. U pozemkových úprav a při návrhu dopravních připojení (sjezdů) na komunikace počítat s úpravou nových i stávajících sjezdů dle §12 Vyhl. 104/1997 Sb. k Zák. č. 13/1997 Sb.
7. Chodníky nesmí být umístěny na silničním pozemku na úkor jízdního profilu komunikace. Zároveň při umístění chodníků bude řešeno odvodnění komunikace pomocí dešťové kanalizace a vpustí.
8. Při návrhu komerčních ploch (supermarkety, penziony atd), nutno počítat s návrhem normových stání, parkovišť, odstavných ploch mimo silniční těleso krajských silnic.
9. Režim odvedení povrchových vod z přilehlých pozemků a sjezdů navrhnout mimo silniční těleso tak, aby nepoškozovaly, nepodmáčely a nestékaly na silniční těleso. Odvodnění komunikace slouží výlučně pro odvod povrchových vod ze silničního tělesa, nikoliv z přilehlých pozemků.
10. Nutno respektovat ochranná pásma krajských komunikací (15 m od osy u silnic II. i III. tř.).

Vyhodnocení:

Územně plánovací dokumentace je koncepčním, nikoli realizačním dokumentem. Připomínky týkající se konkrétních podmínek výstavby se týkají nikoli řešení koncepce, ale již podmínek konkrétní realizace, proto se k těmto bodům této připomínky v rámci pořízení územního plánu nepřihlíží. Uvedené podmínky konkrétní realizace jsou řešeny až v příslušném povolovacím řízení vedeným jiným správním orgánem (stavebním úřadem). Projednávaná ÚPD je zpracována v souladu se všemi příslušnými zákony vztahujícími se k dané problematice. Z předložené připomínky tak nevyplývají žádné konkrétní úpravy projednávané ÚPD.

---

**3) vyhodnocení připomínek uplatněných veřejností**

K Návrhu Změny č. 2 ÚP Dřevěnice nebyly uplatněny žádné připomínky ze strany veřejnosti (vlastníků pozemků a obyvatel obce)

**Poučení:**

Proti Změně č. 2 Územního plánu Dřevěnice vydané formou opatření obecné povahy nelze podat opravný prostředek (§ 173 odst. 2 zákona č. 500/2004 Sb., správní řád, ve znění pozdějších předpisů).

.....

místostarosta obce

.....

starosta obce

**Účinnost:**

Toto opatření obecné povahy nabývá účinnosti patnáctým dnem po dni vyvěšení veřejné vyhlášky (§173 odst. 1 zákona č. 500/2004 Sb., správní řád, ve znění pozdějších předpisů) a v souladu s ustanovením §55c zákona č. 183/2006 Sb., o územním plánování a stavebním řádu zároveň dnem doručení změny územního plánu a úplného znění veřejnou vyhláškou.

**Uložení dokumentace:**

Do tohoto územního plánu je možné nahlížet v místech jeho uložení (§ 165 odst. 1 stavebního zákona, ve znění pozdějších předpisů):

- Obecní úřad Dřevěnice, Dřevěnice, č.p. 56, 507 13 Železnice
- Městský úřad Jičín - Stavební úřad, Žižkovo nám. 18, 506 01 Jičín
- Městský úřad Jičín - Odbor územního plánování a rozvoje města, 17. listopadu 16, Jičín
- Krajský úřad Královéhradeckého kraje, Pivovarské náměstí 1245/2, Hradec Králové